



広報

いせ

No. 104
平成24年(2012年)

11.1
日号

主な
内容

- ② 特集 伊勢の観光案内人
- ⑥ 伊勢の元気さん!
- ⑩ 市・県民税にかかる税制改正の主な変更点
- ⑪ インフルエンザの感染予防を!
- ⑲ 健康づくり通信
- ⑳ 情報コーナー



10/6~7 伊勢の秋が祭り一色に

すがすがしく晴れ渡った秋空のもと、「伊勢まつり」が盛大に開催され、2日間で約15万人が市民の祭りを見て・参加して・楽しみました。

今年は、鼓笛隊・みこし・太鼓・踊りなどのパレード、イベント広場でのダンス・大道芸などの披露に加え、明和町から初めて「斎王群行」が参加したほか、総勢約600人による伊勢音頭パレード、滋賀県甲賀の手筒花火などが行われ、祭りを盛り上げました。

伊勢の観光案内は私たちにお任せ!!

伊勢の観光案内人

観光事業課 (☎) 555666

伊勢をこよなく愛する

観光案内人たち

”おもてなし”の心で

今日も活躍しています

神宮式年遷宮を平成25年秋に控え、
年々観光客が増えつつある伊勢市。

伊勢市を訪れる人たちに町の魅力を
知ってもらい、思い出に残る旅を楽しんで
もらおうと、観光案内人の皆さんが「おも
てなしの心」を持って、市内各地の観光ス
ポットで親切・丁寧な案内をいただい
ています。

市内の観光案内人を利用して旅を楽し
む観光客は、平成23年度には年間延べ4
万人を超え、利用者からは「分かりやす
かった」「伊勢のことをよく知ることがで

楽しい伊勢の旅を
お届けします。



観光客の皆さんに
喜んでいただけるよう
がんばっています。

伊勢たび
ナビの会とは?

市内で活動している観光案内団
体と観光案内所で構成する「伊勢た
びナビの会」。

これまで個々に活動していた9団
体が連携し、観光客の皆さんの期待
にこたえられるような案内ができるよ
うにと、「案内人の質の向上」「情報
共有」「一体感の醸成」を目指して今
年3月12日に設立しました。

その活動の第一歩として作られた
団体紹介パンフレットは、各団体や
観光案内所に設置され、観光客へも
情報提供されています。



【構成団体】

- お伊勢さん観光案内人
- お伊勢さん観光ガイドの会
- 伊勢市駅前ボランティアガイド
- 横輪町活性化委員会
- NPO法人神社みなとまち再生グループ
- 伊勢河崎商人館ボランティアガイドの会
- 二見浦まちなみ案内人の会
- 外宮参道発展会
- うまし国観光ステーション

きた「時間を有効に使えた」などの声を
いただいたり、感謝の手紙をいただいたり
しています。

今年3月には、市内にあるそれぞれの
観光案内団体が連携して「伊勢たびナビ
の会」を設立し、新たな取り組みも始まっ
ています。

観光案内人の皆さんに共通して言える
ことは、「地元伊勢をこよなく愛している」
ということ。今月号では、伊勢の観光をよ
り良いものにしてゆくと今日も活躍する「観
光案内人」の皆さんを紹介していきます。



観光案内を ご利用ください

市民の皆さんも観光案内人をご
利用ください。これまでは知らな
かった、自分たちの住む町の魅力を
発見するいい機会にもなりますよ。

また、親戚や友人・知人が伊勢へ
来るときには観光案内人をご紹介
ください。

親切・丁寧な案内を
心掛けています。



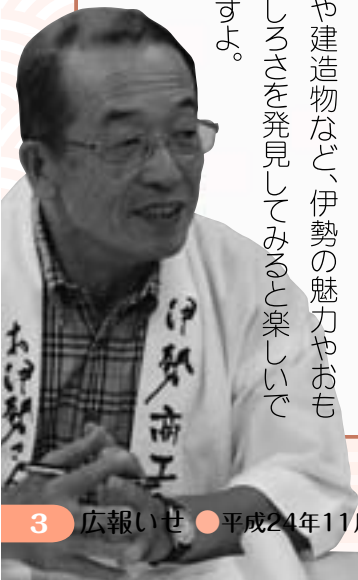
インタビュー

**観光案内人たちが
互いに連携し合い、
質の向上を目指しています。**

これまで伊勢市には、各地域に
さまざまな観光案内団体があり、
個々に活動をしていました。観光
客も増えつつある今、同じ観光案
内をする人たちが共通の意識を
持ち、情報交換を行い、一体感の
醸成をしていくこと、「伊勢たびナ
ビの会」が設立されました。

例えば、「伊勢神宮も回りたい
けど、河崎も案内してほしい」とい
う観光客がみえたとき、お互いが
連携し合い、それぞれの得意分野
で案内をさせていただく。そうす
ることで、伊勢を訪れた人たちに
少しでも多く滞在していただき、
魅力を知り、楽しんで帰ってもら
いたいと思っています。

伊勢市には、外宮・内宮はもち
ろんですが、他にも魅力的な場所
がたくさんあります。伊勢市に住
む皆さんも、自分たちの町の歴史
や建造物など、伊勢の魅力やおも
しろさを発見してみると楽しいで
すよ。



伊勢たびナビの会 会長 大田さん

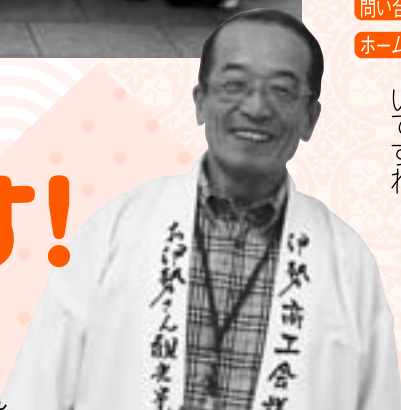


お伊勢さん観光案内人

伊勢商工会議所が行う検定「お伊勢さん」の上級編の合格者が、責任ある観光案内と自立した組織運営をするため、有料で案内をしています。

- 案内場所** 伊勢市内(主に伊勢神宮) **休み** 無し
- 費用** 必要(例:内宮案内 5人まで3,000円)
※案内場所・人数などにより変わります。
- 予約** 必要
※当日申し込みではご希望に添えないこともあります。
- 問い合わせ先** ☎ 24-3501 (美し国観光ステーション)
- ホームページ** <http://www.ise-cci.or.jp>

ならお任せ! 案内人です!



大田さん

観光客の気持ちをくみ取ったご案内を!
観光客のニーズは十色です。主に内宮を案内していますが、神話の事、皇室の事など、どんな目的で観光に来ているかを会話の中でくみ取り、伊勢に来た皆さまに満足してもらええる案内をしています。そのため勉強は、切りがありません。

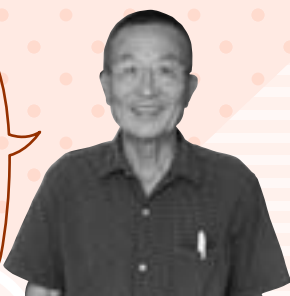
NPO法人 ^{かみやしろ} 神社みなとまち再生グループ

まちづくり活動を目的としたボランティア団体で、船参宮という歴史ある参拝方法と港町の復活に力を入れています。



- 案内場所** 神社港町内
- 休み** 無し
- 費用** 無料 **予約** 不要 **問い合わせ先** ☎ 36-3755
- ホームページ** <http://www.kamiyasirominatomati.com>

古くから栄えた港町を活性化しようと、仲間が集まって活動しています。木造船での船参宮など、港町ならではの魅力を皆さんに知ってもらいたいですね。



中村さん

伊勢市駅前ボランティアガイド



ボランティアの4団体(伊勢なでしこ、明野高校、伊勢観光活性化プロジェクト会議「人部会」、伊勢市国際交流協会)が交代で、外宮参道にある「伊勢菊一」で観光客の皆さんをお出迎えています。

- 場所** 外宮参道「伊勢菊一」
- 案内日時** 第1・3・5日曜日、10:00~12:00

観光客の皆さんを温かく出迎えられる町を目指して、おもてなしの一環で伊勢茶を振る舞いながらご案内しています。年一回の「ちびっこ案内人」も好評ですよ。



石川さん

伊勢の里山「横輪」は、自然の魅力にあふれています。濃いピンク色で花びらの大きい横輪桜だけでなく、珍しい石垣の風景など、横輪の魅力をアピールしていきたいですね。

横輪町活性化委員会

平成18年に横輪町の活性化のため、町民全員が会員となって結成しました。委員会のメンバーが横輪町を案内します。

- 案内場所** 横輪町内 **休み** 無し **費用** 必要(資料代など1人につき1,000円) **予約** 必要
- 問い合わせ先** ☎・FAX 39-1741 (郷の恵「風輪」【月曜日・木曜日は休み】)
- ホームページ** <http://heart.pro.tok2.com/yokowa/>

上田さん(右)
岡さん(左)



お伊勢さん観光ガイドの会

(社)伊勢市観光協会の事業として、平成7年から活動している、伊勢神宫外宮を中心としたボランティアガイドです。

- 案内場所** 伊勢神宮 外宮・内宮(内宮は予約のみ対応)
- 休み** 12月25日ごろ～1月15日ごろ(ご確認ください)
- 費用** 無料(内宮の案内がある場合は交通費1,000円、お昼にかかる場合は食事代1,000円が必要)
- 予約** 必要(10日前まで)
- 問い合わせ先** ☎・FAX 23-3323(外宮前観光案内所)
- ホームページ** <http://www.ise-kanko.jp>

観光客の方々との出会いも一期一会。「また伊勢に来たい」と思ってもらえるように、一人一人が心のこもった丁寧な案内を心掛けています。家に帰って家族や友人に、伊勢のことやガイドのことを広めてくれるといったように、紹介された人がまたガイドを利用していただけることが何より幸せです。

ガイドを通じて
観光客の輪を
つなげていきたい…



阿形さん



私たちが、伊勢のこと
伊勢の観光

伊勢河崎商人館ボランティアガイドの会

国の登録有形文化財である、江戸時代から300年余り続いてきた酒問屋や、河崎の歴史・町並みを案内する会です。



- 案内場所** 伊勢河崎商人館および河崎の町並み
- 休み** 火曜日
- 費用** 必要(伊勢河崎商人館の入館料300円)
- 予約** 必要(3日前まで) **問い合わせ先** ☎ 22-4810
- ホームページ** http://www.e-net.or.jp/user/machisyu/snkan_index.htm



柴田さん、西村さん、磯さん、有田さん

古くから伊勢神宮と深く関わってきた町、生活感が残るこの町は魅力がいっぱい。河崎が大好きな私たちがおもてなしの心でご案内しています。

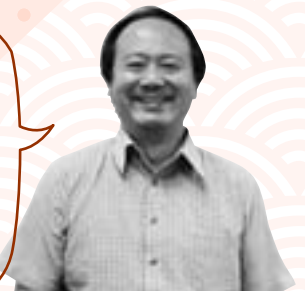
二見浦まちなみ案内人の会

観光地として400余年の歴史を持つ二見浦の名所・旧跡とともに、独特の伝統・文化も分かりやすく紹介します。



- 案内場所** 二見町内
- 休み** 不定休
- 費用** 無料
- 予約** 必要
- 問い合わせ先** ☎ 090-5601-6025(奥野さん)または ☎ 42-1111(二見総合支所地域振興課)

「昔はユニコーがあった」など、地元ならではの話も交えてご案内しています。今後は、夫婦岩だけでなく、町並みや文化・歴史なども楽しんでいただきたいと思います。



奥野さん

伊勢の観光案内所

① 伊勢市駅観光案内所

- 場所** 伊勢市駅構内
- 案内時間** 9:00～17:30
- 休み** 無し

② 外宮参道「伊勢菊一」

- 場所** 外宮参道
- 案内時間** 9:00～17:00
- 休み** 木曜日(祝日の場合は翌日)
- 問い合わせ先** ☎ 28-4933

※第1・3・5日曜日は伊勢市駅前ボランティアガイドがお出迎え。

③ 外宮前観光案内所

- 場所** 外宮前
- 案内時間** 8:30～17:00
- 休み** 無し
- 問い合わせ先** ☎ 23-3323

④ 宇治山田駅観光案内所

- 場所** 宇治山田駅構内
- 案内時間** 9:00～17:30
- 休み** 無し
- 問い合わせ先** ☎ 23-9655

⑤ 美し国観光ステーション

- 場所** 内宮前(勢乃國屋内)
- 案内時間** 8:30～16:30
- 休み** 無し
- 問い合わせ先** ☎ 24-3501

⑥ 二見浦観光案内所

- 場所** 二見生涯学習センター内
- 案内時間** 8:30～17:00
- 休み** 無し
- 問い合わせ先** ☎ 43-2331

伊勢の元気さん!

劇団伊勢 団長

だい すけ
佐藤 太亮 さん



今月号では、長年にわたり伊勢にまつわる演劇を手掛ける「劇団伊勢」の団長でもあり、今年4月から伊勢市文化協会の会長にもなられた佐藤太亮さん(御園町長屋在住、58歳)をご紹介します。

伊勢市やその周辺地域の歴史上の人物や物語を題材にして、これまで数多くの公演を行ってきた「劇団伊勢」。前身の「劇団伊勢青年劇場」が昭和38年に創設してから、来年で50周年を迎える歴史ある市民劇団です。

現在、19人の団員がいまですが、その中で団長を務めるのが佐藤太亮さんです。

劇団の創設当時は、既成の脚本を使用して公演をしていたとのことですが、20年ほど前からは伊勢の歴史を取り上げるようになり、脚本作りも劇団内で行うようになりました。

「演劇を通じて伊勢を知ってほしい」

脚本作りには大変な苦労を要することと、テーマが決まったら脚本担当者は資料を集めて勉強し、時には県外まで調査に出向くなどし、数カ月をかけて仕上げていきます。

脚本ができたなら、いよいよ公演に向けての稽古が始まります。通常は週3回、仕事を終えてから集まって稽古を重ねることですが、公演直前になるとその回数は増します。衣装や小道具も自分たちで用意するなど、「自らで作り上げる演劇」となっています。

伊勢を題材にした公演を続けることについて佐藤さんは、「伊勢にはいろんな歴史があり、いろんな人が居ますが、詳しく知らない人も多いと思うんです。演劇を通じて伊勢のことを知ってもらい、伊勢を好きになってもらえたら」と言います。観客から「よく分かって良かった」と言われ、次の公演テーマをリクエストされることもあるとか。

「演劇を通じて人のつながりが増えて感謝していきま。人のつながりが無かつたら演劇はできません。感謝の気持ちを芝居で返したいの思いで、みんな一生懸命に演じています」と佐藤さん。また、「歴史上の人物を演じることで、その人がどのような思いで生きてきたのかを知ることができ、人間として成長させてもらえる」そうです。

劇団伊勢第63回公演
倭姫 二千年の伝言
とき 12月1日(土)、19:00~
2日(日)、14:00~
ところ 観光文化会館
チケット販売・問い合わせ先
観光文化会館(☎05105)
佐藤さん(☎090・4082・5480)



12月の公演に向けて稽古に余念が無い

日々稽古に励んでいます。二千年の昔、未来永劫に平和な国が続くことを願い各地を巡った末、伊勢の地にたどり着いた倭姫。この物語は稲作に焦点を当て、その時代の農民が稲作を根付かせるために重ねた苦勞を描いており、倭姫の言動の提言となっています。

地元の役者たちが作り上げる伊勢の演劇を楽しんでみてはいかがでしょうか。

市長から



新しい市立伊勢総合病院の建設に向けて

昨年9月、市立伊勢総合病院の建て替えを表明し、現在、市議会・有識者・庁内での検討委員会を進めています。

議論の方向性としては、公立病院の強みとしてできる健康福祉や健診の機能強化をしながら、急性期、そしてこの地域で必要とされている回復期リハビリテーション、がん患者への緩和ケアを充実し、300床規

模の病院として整備することとしています。

伊勢市の地域医療の特徴として、がん検診の受診率は県や全国の平均を上回っており、そのことにより早期発見と早期治療が進んでいます。また、救急車の搬送時間(通報を受けてから病院へ収容するまでの時間)については、伊勢赤十字病院のご協力もあり、平均約30分(平成23年中)と、全国でもトップクラスを維持しています。

現在の市立伊勢総合病院は昭和54年度に開設し、伊勢市だけでなく、度会・鳥羽・志摩の方々からもご利用をいただき、現在でも患者様の約40%は市外からご利用をいただいています。

病院の建て替えについては、平成10年に行われた耐震調査結果を受け、建て替えるべきかどうか、市民や議会の皆さまからさまざまな場面で議論をしていただきました。私自身、市長就

任以来、大きな課題の一つとして調査・熟考してきました。

耐震改修を行おうとした場合、200カ所にも上る耐震改修が必要となり、患者を受け入れたままでの改修工事の困難さは、他に例を見ないものとなることとしました。総合的な判断として、全国の地方都市と同様に超高齢化社会を迎える当市にとって、また年間800万人もの観光客に来ていただく観光都市として、地域医療の充実と、新しい市立伊勢総合病院の建設が不可欠であると判断させていただきました。

また、今年の9月市議会定例会に平成23年度決算報告を行い、ご承認をいただいたところですが、病院事業で急務となっている経営改善に向けて、医師確保対策、医療従事者奨学金制度の充実、経営コンサルタントの導入、病院組織の強化など8項目の取り組みを提

案させていただきました。

一方、平成18年度から着手している行財政改革の取り組みを、市職員一丸となつてさらに推し進めることで、安定した行政運営に努めます。その上で、地域医療の重要性の観点から、病院事業に対する支援を充実していきたいと考えています。

病院事業経営を取り巻く状況は非常に厳しいものの、現在進めている新病院の建設設計画案作成とともに、この経営改善の取り組みをしっかりと実行し、市民の皆さまが安心して暮らせる地域医療づくりに取り組んでいきたいと考えています。

そして、医療と教育、医療と観光など、まちづくりに対して付加価値の高いものを目指していきたいと考えています。

引き続き、医師・研修医・看護師の募集をしています。少しでも関心のある方はご連絡ください。

新病院建設に向けて ご意見をお聞かせ ください



「広報いせ」では、新病院建設に向けた情報を随時お知らせしています。

また、広くご意見をいただくため、次の場所に意見箱を設置しています。いただいた意見は、新病院建設の参考とさせていただきます。

- 伊勢総合病院・総合案内
- 市役所本館・1階市民ホール
- 各総合支所地域振興課

新病院建設に関する ご意見・問い合わせ

伊勢総合病院
新病院建設推進課
☎③9052
FAX ②72315
アドレス
hos-kensetu@city.ise.mie.jp

8月6日に開かれた「第67回広島平和記念式典」に、伊勢市から、市長と市内12校の中学生代表24人が参加し、非核平和都市「伊勢市」に新たな歴史が刻まれました。

参加した中学生それぞれの思いを掲載します。
(敬称略)

※生徒の表記・表現を尊重しています。

※全文は市のホームページに掲載しています。

爆心地を訪れる



佐々木禎子さんが折った鶴の前で

沼木中学校

山口 彩華

目の前で話される語り部さんの表情や口調からは、私たちに伝えたいたくさんのお話があるのだということが強く感じられました。私は原爆に対する考えの深さが変わりました。世界中の人が原爆の怖さを知り、これからの未来に同じ悲劇を繰り返さないよう、一人一人できることに取り組んでいく必要があると感じました。



岡 綾香

被害者の無念や戦争の残酷さを忘れないために、また過去の過ちを繰り返さないための戒めとして、私たちの世代でも原爆ドームを大切に保存し、後世に残していく必要があると思います。もし原爆で亡くなった人々の声が聞こえるなら私たちに何を伝えてくれるのだろうか知りたくりました。大切な式典の参加者の一人として責任を痛感しました。

二見中学校

中村 麻乃

今もまだ、世界のあちこちで戦争をしています。戦争をしている人々に、広島原爆のことをもっと知ってほしいと思います。広島のことを知ったら、その人達も、私と同じような思いを持ってくれると思います。広島のことを、一人でも多くの人に伝えることが、国を超えて、平和への第一歩につながると思います。



山下 文也

被爆された方からお話を聞き、僕が今まで持っていた知識は、まだまだ浅いものであることに気づかされました。平和な核兵器のない世界にしていこうと少しでも多くの人に伝えて、被爆された方々の意志を僕たちに受け継いでほしいんだと気がつきました。大切な人の命をうばう戦争は絶対に引き起こしてはいけないことが、痛いほどわかりました。

城田中学校

西口 賢太郎

日本だけが平和を願っているのではなく、多くの国々が平和を願っていることを知りました。広島に起きたことを繰り返してはいけません。戦争がなく世界が平和であることがどれだけ大切か深く考えました。今後は、自分が平和のために何ができるのかを考えながら、学校生活を送っていきたいと思います。



木村 佳奈

私たちは、原爆をまだ知らない人たちに語り継いでいかなければならないと感じました。平和の誓いの中に「平和は私たちがつくるものです。」とありました。この悲しい出来事を体験していなくても、話を知っている限り私も伝えていかなければならないと思います。そして力を合わせ、これからも平和で暮らせるよう行動していきたいと思っています。

小俣中学校

中西 京香

広島平和記念式典がずっと行われ続けているのは、過去の過ちを繰り返さないためと、未来の子どものために平和な世の中を保つためだと思います。私が今出来る事は、自分の目で見て感じた事を家族や友だちに伝える事です。その使命を果たしたいと思いながら伊勢に帰ってきました。



馬瀬 智樹

僕たちが、戦争で亡くなられた方々、原爆によって亡くなられた方々の命を無駄にせず、二度と戦争が起きないようにしていくことが大切だと思います。また、平和とは人間自らがつくっていくものだと知りました。その平和を守っていくのが、僕たちの義務だと思います。この戦争を後世の人々に伝えていくことも僕たちの義務だと思います。

五十鈴中学校

奥藤 真由

二度と同じ過ちをしてはならないという語り部さんの心の叫びが強く私の心に残りました。世界中の人々が真の平和について考え、理解し、行動していく世の中を目指して、私はこの貴重な体験を忘れることなく、一人でも多くの人にこの体験を伝え、世界平和の実現に向け、自分自身にできることから行動していきたいと思いました。



中西 和也

語り部さんの語る当時の様子は、聞いていても辛く、正直耳をふさぎたくなりました。でも、被爆者の本音を聞かせてくれて、絶対に核と人間とは共存できないと思いました。だからこそ、戦争と核兵器をなくすには、少しでも多くの人々が、それがなくなることを願う、また、なくすために行動することが大切だと、強く強く思いました。

御園中学校

岡 佑輔

被爆者の方の話を聞いてとても心が痛くなりました。原爆は恐ろしい、もう二度と使ってはいけない兵器だと改めて思いました。また、人に対して優しくする心を持つことから平和はつくられていくのだと実感しました。学んだことをできるだけ多くの人に伝え、自分自身も平和への一歩を踏み出していきます。



井元 美月

佐々木禎子さんが折った鶴がありました。すごく小さくて、でもこの鶴には禎子さんの生きたい、絶対に治るといふ強い気持ちがこめられているんだと思うと、この鶴がすごく大きなものにみえました。絶対に同じ過ちを繰り返さないように考え、行動していきたいし、語りつぎ、戦争のない平和な世界をつくってきたいです。



伝えること、考え行動することの 大切さを知った夏

～広島平和記念式典参加中学生

24人の「思い」～

学校教育課 (☎27883)

倉田山中学校

若宮 碧

原爆の子の像の前では、被爆体験のお話のことも思い出しながら、みんなが一生懸命折ってくれた千羽鶴を献納してきました。今ここにいる、被爆者から直接学べる最後の世代である私たちが、しっかりと本気で戦争、原爆について学び、そして考え、後の世代に伝えていかなければならないのです。



田島 直紀

被爆体験を話して下さった方は、その状況を、地獄だったと言っていました。この二日間の事をしっかりみなさんに伝え、戦争、原爆、核兵器の恐ろしさ、平和の大切さについてみんなでしっかり考え、二度と広島に起こったような悲劇が起きないように自分ができることから平和について考え行動していくことが、大切だと思いました。

港中学校

中川 葉月

広島での貴重な体験は平和について深く考える機会となりました。日々の生活で家族や友達と話ができる事やみんなで笑える事、私たちが当たり前だと思っている事は平和だからできる事であり、当たり前などと思っはいけない。一日一日を大切にしていこうと思いました。



東 拓歩

今もなお、苦しくて悲しい思いが続いているということを実際にお聞きし、僕たちの世代では二度とこんな悲劇が繰り返されないように努力していかなければならないと思いました。だまり通していたら、なかったことになってしまう、と辛い記憶を語りだしてくれた語り部さんの思いをしっかりと次の世代に伝えていくことも僕たちの仕事だと思えます。

厚生中学校

熊野 真優

「人間をかたっぱしから無差別に殺す。」それが「戦争」、それが「原爆」と分かり、私は胸が痛くなりました。原爆体験のない私たちがすべきこと、それは、今ある生活に感謝し、あの悲劇を後世に伝えて忘れずに生きていくことだと思いました。それが、私たちの使命だと思えます。



中村 太一

平和を自分たちでつくる、違いを認め合う。このことこそ、今の私たちに最も必要なことだと思えました。誰か一人でも、平和でなければ本当の意味での平和ではないと思えます。今回の貴重な体験を忘れることなく、人に感謝する心、やさしい心を持って、私はこれから一生懸命生きていこうと思えます。

豊浜中学校

河村 綾香

被爆された語り部さんが話すことは、想像もできないほど辛いことだと思えます。その体験を私たちに伝えてくださったことに、深く感謝しています。被爆者の思いや、平和についてなど、広島で学んできたことを、たくさんの人に伝えていきたいです。そして、日本だけではなく、世界が平和になることを願っています。



中口 輝

僕たちは、被爆者の想いをしっかりとつかみ、そして、その体験を発信していくことが大切だと改めて実感しました。伊勢市代表の“ピースメッセンジャー”として、しっかりと役割を果たし、改めて「平和ということのがどれほど大切なことなのか」ということを伝えていきたいと思っています。

宮川中学校

畑 舞乃

私は色々なことを知ることができ、これをたくさんの人に伝えなければ意味がない、と感じました。語り部さんが「言っているだけではなくて、行動しなければいけない。」と言っていました。確かにその通りです。考えるより行動すれば世界はもっと平和になると思います。私は行動できる人になります。



河崎 曜

語り部さんは、「ありがとうございます。」という言葉、本当に気持ちを込めて言ってくれました。この言葉が、「これからの未来がずっと幸せでありますように。」と聞こえたような気がしました。最後に言われたこの「ありがとう。」の声に、胸を張って「どういたしまして。」と、応えられる世界を築いていこうと強く思えます。

北浜中学校

竹内 遼人

今、私たちが当たり前前に平和な生活を送っているのが本当に尊いことなのではないかと思いました。「伝える」ということを、責任を持ってしようと思えました。そうすることで今の当たり前前の平和を維持し、そして、世界の平和につながっていくのだと思います。後世に語り継ぐことができるように私たちが原爆に関心を持ち、未来の平和につなげることが大切です。



濱口 紫帆

何十万人もの人を殺し、悲しませた原爆はもちろん許せないけど、原爆によって命の尊さ、平和の大切さを知らされたような気がします。非核三原則の「持たず作らず持ち込ませず」を守るように世界中のみんなで心がけていきたいです。核の問題は難しい事だけど、世界の平和のためにもっと核や平和について考えていきたいです。

平成25年度 市・県民税(個人住民税)にかかる 税制改正の主な変更点

課税課市民税係 (☎② 5534)

改正1
生命保険料控除が
見直されます

現行の生命保険料控除は「一般の生命保険料控除」と「個人年金保険料控除」の2種類となっていますが、平成24年1月1日以降に締結した生命保険契約などについては、新たに「介護医療保険料控除」が別枠で設けられて3種類になり、各保険料控除の上限額が変更となります。(下図参照)

改正2
平成25年1月1日以降に支払われる退職所得に対する市・県民税(個人住民税)の計算方法が変更

勤続年数5年以下の法人役員などの退職所得を2分の1にする措置が廃止されます。また、退職所得に対する10%の税額控除が廃止されます。

現 行	
一般生命保険料控除 上限額	35,000円
+	
個人年金保険料控除 上限額	35,000円
合計控除上限額	70,000円

※この改正は、平成24年1月1日以降に締結した保険契約などから適用されます。平成23年12月31日以前に締結した保険契約などについては、現行の上限額がそのまま適用されます。

改 正 後	
一般生命保険料控除 上限額	28,000円
+	
介護医療保険料控除(新設) 上限額	28,000円
+	
個人年金保険料控除 上限額	28,000円
合計控除上限額	70,000円

生命保険料控除は
こうなります

表② 現行の控除額の計算式

保険料などの年間支払額	控除額
15,000円以下	保険料などの支払額と同額
15,001円 ～40,000円	保険料などの支払額×1/2 + 7,500円
40,001円 ～70,000円	保険料などの支払額×1/4 + 17,500円
70,001円～	35,000円(上限)

表① 改正後の控除額の計算式

保険料などの年間支払額	控除額
12,000円以下	保険料などの支払額と同額
12,001円 ～32,000円	保険料などの支払額×1/2 + 6,000円
32,001円 ～56,000円	保険料などの支払額×1/4 + 14,000円
56,001円～	28,000円(上限)

- 平成24年1月1日以降に締結した保険契約など(以下「新契約」という)に係る控除**
一般生命保険料・介護医療保険料・個人年金保険料のそれぞれの控除額(いずれも上限額28,000円)を表①の計算式で算出し、それらを合計した金額が控除額(上限額70,000円)となります。
- 平成23年12月31日以前に締結した保険契約など(以下「旧契約」という)に係る控除**
一般生命保険料・個人年金保険料のそれぞれの控除額(どちらも上限額35,000円)を表②の計算式で算出し、それらを合計した金額が控除額(上限額70,000円)となります。
- 新契約と旧契約の両方の控除を受ける場合の控除額**
新契約・旧契約それぞれの計算式によって算出された金額を保険料ごとに合計し、各保険料の控除額(いずれも上限額28,000円)を合計した金額が控除額(上限額70,000円)となります。

インフルエンザの感染予防を!

健康課 (☎27) 2435)

毎年、流行を繰り返すインフルエンザ。低温と乾燥を好むインフルエンザウイルスは、主に冬に活発化して大流行します。

一般的な風邪とは違って重症化しやすく、肺炎などを併発し、死に至ることもあるので、早めの予防対策が大切です。

インフルエンザに対する正しい予防法を身に付け、確実に実践しましょう。

うつらない ~インフルエンザの予防法~

①手洗いをする

手洗いにより、手や指などに付着したウイルスを除去します。帰宅後や、せき・くしゃみを手で押さえた後、ドアノブや電車の吊り革、スイッチやレバーなど多数の人が触れる物に触れた後は、手を洗う習慣をつけましょう。

②うがいをする

屋外から屋内に入ったら、手洗いとともにうがいをする習慣をつけましょう。うがいは、口や喉を洗浄するだけでなく、喉の粘膜を潤してウイルスへの防御機能を高めます。

③マスクを着用する

マスクは、鼻・喉の粘膜の湿度を保ち、ウイルスの侵入を防ぎます。

使ったマスクは、よく洗うか、使い捨ての場合は毎日新しい物に取り替えましょう。

④外出を控える

一番の予防対策はウイルスに近づかないことです。流行時は、人混みや繁華街への不要・不急な外出は控えましょう。やむを得ず外出する場合は、マスクを着用し、なるべく短時間で帰宅しましょう。

⑤予防接種を受ける

流行前(遅くとも12月上旬まで)に予防接種を受けましょう。予防接種を受けると、発症しても重症化を防ぐ可能性が高くなるので、特に高齢者は受けるようにしましょう。
※高齢者のインフルエンザ予防接種について、詳しくは「広報いせ」10月1日号に掲載しています。

⑥抵抗力を高める生活を心掛ける

- 十分な睡眠をとりましょう
- 栄養バランスの良い食事をしましょう
- 過度な厚着や薄着を避け、適度な運動をしましょう

うつさない ~もし感染してしまったら…~

早めに医療機関を受診し、療養するとともに、家族や周りの人にうつさないように心掛けましょう。

①せきエチケットを心掛けましょう

- せき・くしゃみの際は、ティッシュペーパーなどで口と鼻を覆い、他の人から顔をそらし、できれば1~2m以上離れましょう
- 使ったティッシュペーパーは、すぐにふた付きのごみ箱へ捨てましょう
- ティッシュペーパーなどが無い場合は、口を前腕部(袖口)で押さえ、できる限り飛沫が拡散しないようにしましょう
- せきやくしゃみを押さえた手、鼻をかんだ手は、すぐに洗いましょう

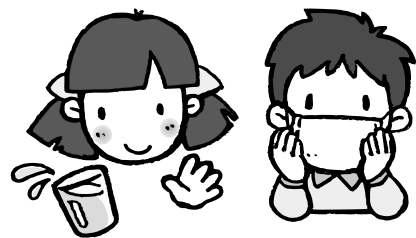
②マスクを着用しましょう

- マスクは、せきやくしゃみによるウイルスの飛散を予防します(毎日使い捨てる不織布製の物がお勧めです)

③外出は控えましょう

- 熱が下がっても、その日から2日程度経過するまで自宅で過ごしましょう

④家族への感染を防ぐため、家族と別室で過ごしましょう



感染予防のための正しい手洗い

- ◆せっけんを使って30秒以上を目安に洗い、洗い残しのないようにしましょう
- ◆流水でせっけんを流し、洗った後は清潔なタオルなどで水分を十分に拭き取りましょう

1. 手をぬらし、せっけんを泡立て、手のひらをよくこすり合わせる
2. 両手をもむようにして指の間を洗う
3. 手の甲をこすって洗う
4. 指先、爪の間も手のひらにあててよく洗う
5. 手首もしっかり洗い洗う
6. 流水でせっけんをよく洗い流す



平成24年度全国統一防火標語
消すまでは 出ない行かない 離れない

11月9日(金)～15日(木) 秋の全国火災予防運動

消防本部予防課 (☎ 1268)

住宅用火災警報器は あなたを火災から守ります

平成20年6月から、全ての家庭で住宅用火災警報器を取り付けなければならなくなりました。まだ設置していない家庭は、必ず設置しましょう。

Q 設置すると、どんな効果がありますか？

A いち早く火災を発見し、逃げ遅れを防ぎます。また、消火活動を早めて被害を小さくする効果があります。

Q どこに設置すればよいですか？

A 寝室には必ず設置してください。上階に寝室がある場合は、階段上部にも設置が必要です。

Q どこで購入できますか？

A ホームセンターや電気店などで購入できます。



これからの季節は、暖房器具を使う機会が増えるなど、火災が起こりやすくなります。この機会に、火災予防の知識を深め、火災を発生させない環境をつくりましょう。また、火災が起きたときにいち早く発見し、逃げ遅れないようにするため、住宅用火災警報器を設置してください。

防火ポスター入賞作品

消防本部では、毎年、伊勢市・玉城町・度会町の小・中学生から防火ポスターを募集しています。

今年は、小学校29校・中学校12校から、1371点の応募があり、審査の結果、最優秀賞に12人、優秀賞に63人、秀作に72人が入選しました。



田端千大さん(御園小5年)の作品

防火ポスター入賞作品展示

とき 11月9日(金)～15日(木)
ところ イオンタウン伊勢ララパーク・2階特設会場

防火ポスター最優秀賞受賞者 (敬称略)

小学校		
学年	名前	学校名
1年	網谷 響	小俣小
2年	中西 琉貴	厚生小
3年	西村 元汰	中島小
4年	木本 佳歩	明倫小
	山田 泰資	修道小
5年	佐野 良磨	二見小
	田端 千大	御園小
6年	外間帆乃花	明野小
	村瀬もえか	外城田小

中学校		
学年	名前	学校名
1年	中山奈津音	五十鈴中
2年	平田 真優	城田中
3年	小川 晏奈	度会中

空き地および空き家の火災予防をしましょう

火災が発生しやすい時季を迎える前に、空き地の所有者・管理者・占有者の皆さんは、枯れ草など燃える恐れのある物を除去するなど、火災予防のために必要な対策をしてください。

また、空き家の所有者・管理者・占有者の皆さんは、放火されることのないよう、空き家への侵入防止や、周囲の燃える恐れのある物の除去などをしてください。

11月は児童虐待防止推進月間

「児童虐待」を知っていますか？

こども課 (☎②) 5716)



オレンジリボン®は児童虐待防止のシンボルマークです。



しつけと虐待は異なります

「しつけ」のつもりで虐待になっていませんか。

「しつけ」とは、子どもに社会性を持たせ、自立させるために行う家庭内での教育のことです。「しつけ」のつもりでも、体罰や言葉で責め立てて従わせるなど、子どもの健やかな成長や発達を損なう場合は「虐待」になります。

子育ての不安やストレスが積み重なり、ささいなことがきっかけで虐待が始まる場合があります。

一人で悩まず相談を

子どもを虐待から守るため、子どもに関係するさまざまな機関で「伊勢市子ども家庭支援ネットワーク」を組織しています。

子育てに関する悩みや不安があるときや、子どもの発達が心配と感じたときは、一人で悩まずにご相談ください。

子育てに関する相談・虐待の通告(連絡)はこちらへ

伊勢市子ども家庭支援ネットワーク(☎②)5709)

南勢志摩児童相談所(☎⑦)5143)

※夜間・休日でも緊急性があるときは...

三重県児童相談センター(☎059・231・5901)

伊勢警察署(☎⑩)0110)

子育てストレス解消のヒント!

- ①ちょっとした息抜きや趣味を楽しむ
- ②相談できる人(ママ友・パパ友)をつくる
- ③祖父母や地域の人たちと交流する
- ④保育所・幼稚園や児童館などを利用する
- ⑤保健センターや子育て支援センターへ相談する

虐待の種類

児童虐待は大きく4つに分けられますが、これらが重複して起きていることが少なくありません。

●身体的虐待

- ・殴る、蹴る、投げ落とすなどの暴力をふるう
- ・赤ちゃんを激しく揺さぶる
- ・意図的に子どもを病気にさせる

●心理的虐待

- ・言葉による脅かし、子どもを無視する
- ・他のきょうだいと著しく差別的な扱いをする
- ・子どもの前で配偶者などに暴力(DV)をふるう

●ネグレクト(育児放棄)

- ・食事を与えない
- ・病気になっても受診させない、学校に登校させない
- ・身体や環境をひどく不潔なままにする

●性的虐待

- ・子どもへの性交、性的ないたづらをする
- ・性器や性交を見せる
- ・ポルノグラフィーの被写体にする

平成23年度決算に基づく 健全化判断比率などを公表

行政経営課 (☎215529)

「地方公共団体の財政の健全化に関する法律」(財政健全化法)により、地方公共団体は、毎年度の決算に基づき、健全化判断比率(実質赤字比率、連結実質赤字比率、実質公債費比率、将来負担比率)および資金不足比率を公表することが義務付けられています。

今回は平成23年度決算に基づく伊勢市の財政状況についてお知らせします。

財政健全化法とは？

財政悪化が進む地方公共団体の財政破たん(倒産)を未然に防ぐため、地方公共団体が、毎年度の決算状況に基づき財政状況をチェックし、早期に財政の健全化に取り組めるようにすることを目的に制定された法律です。

比率が悪化する？

財政状況を計る基準として、早期健全化基準と財政再生基準があります。早期健全化基準は「イエローカード」、財政再生基準は「レッドカード」に例えることができます。

いずれかの指標が、この基準を上回ると、財政再生に向けた計画を策定しなければなりません。

早期健全化基準を上回る場合は自主的に財政再生を図り、財政再生基準を上回る場合には、国の管理・指導のもとで財政再生に取り組まなければなりません。このような状況になると、公共料金の値上げや行政サービスの廃止など、皆さんの暮らしに大きな影響を及ぼすこととなります。

また、病院などの企業会

計では、経営健全化基準を上回ると、経営改善に向けた経営健全化計画を策定し、経営の再生を図らなければなりません。

伊勢市の状況は？

平成23年度決算に基づく伊勢市の状況は、全ての指標で基準を下回っており、財政健全化法の指標によると、健全な財政状況であると判断できます。

しかし、財政状況はこの指標のみで判断できるものではありません。

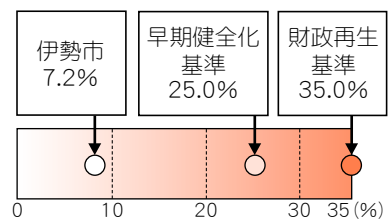
例えば、病院事業は、医師不足などから経営状況が悪化しており、現在の経済情勢などを考えると、伊勢市を取り巻く環境は厳しく、決して安心できる状況ではありません。市民の皆さんが安心して暮らせるよう、今後も健全な財政運営に努めていきます。



普通会計の借入金返済額の大きさを示す
実質公債費比率 ➡ 7.2% (基準内)

$$\text{算出式} = \frac{\text{借入金の定期償還額など}}{\text{標準財政規模}}$$

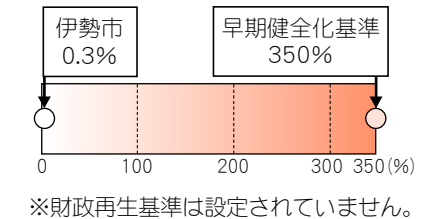
数値が大きいほど、資金繰りが悪化していることを表します。平成23年度は7.2% (対前年度比1.6ポイント改善) でした。



普通会計の将来的支出が見込まれる額の大きさを示す
将来負担比率 ➡ 0.3% (基準内)

$$\text{算出式} = \frac{\text{市債残高+退職金などの将来負担見込み額など}}{\text{標準財政規模}}$$

数値が大きいほど、将来、財政を圧迫する可能性が高いことを表します。平成23年度は0.3% (対前年度比35.9ポイント改善) でした。

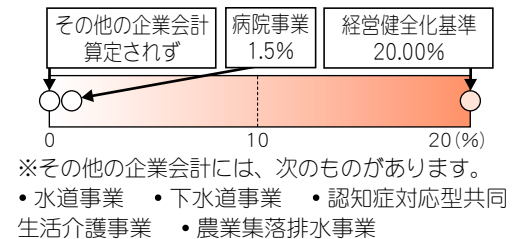


病院・水道・下水道などの企業会計の資金不足の程度を示す

資金不足比率 ➡ 病院事業 1.5% (基準内)
その他の企業会計 0% (資金不足額なし)

$$\text{算出式} = \frac{\text{企業会計の資金不足額}}{\text{企業会計の料金収入など}}$$

数値が大きいほど、経営が深刻化していることを表します。平成23年度は病院会計が1.5% (対前年度比13.5ポイント改善)、その他の企業会計ではいずれも資金不足額が発生しないため、資金不足比率は算定されませんでした。



11月1日オープン!

伊勢市 労働福祉会館が完成

商工労政課 (☎②) 5568)



使用料 下表のとおり
 延床面積 804・14㎡
 構造 鉄骨造り3階建て



所在地 勢田町6-13-13
 (原伊勢庁舎隣り)
 施設概要

伊勢市労働福祉会館は、平成20年8月から休館し、県伊勢庁舎の隣接地への移転・改修工事を進めてきました。このたび工事が完成し、11月1日(木)にオープンすることとなりました。
 新しい会館は、労働者をはじめ市民の皆さんの文化・教養・研修活動の場として利用していただけます。施設となっております。皆様のご利用をお待ちしています。

予算額(平成24年度) 6376万8千円(労働福祉会館整備事業)

休館日 火曜日・祝日・年末年始
 ※10月31日(水)までは、商工労政課(市役所本館・2階)で施設利用の申し込みを受け付けます。

伊勢市労働福祉会館使用料

	午前 9:00~12:00	午後 13:00~17:00	夜間 18:00~22:00	全日 9:00~22:00	時間外または 超過時間
大会議室 (2階・定員130人)	2,060円	3,090円	4,120円	8,370円	1,030円/時間
第1会議室 (1階・定員40人)	900円	1,420円	1,540円	3,090円	640円/時間
第2会議室 (3階・定員20人)	640円	900円	1,030円	2,060円	510円/時間
第3会議室 (3階・定員20人)	640円	900円	1,030円	2,060円	510円/時間
第4会議室 (3階・定員20人)	640円	900円	1,030円	2,060円	510円/時間

伊勢市の

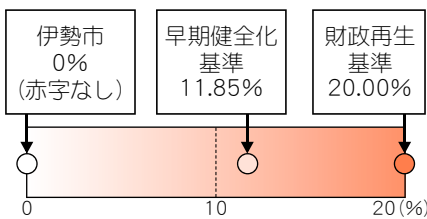
健全化判断比率・ 資金不足比率

※普通会計…他の地方公共団体と比較するための統計上の会計区分です。伊勢市の場合は、一般会計・住宅新築資金等貸付事業特別会計・土地取得特別会計から構成されます。
 ※標準財政規模…標準的な状態で通常収入されるであろう一般財源(市税や普通地方交付税など)の規模。

普通会計の赤字の程度を示す
実質赤字比率 ➡ 0% (赤字なし)

$$\text{算出式} = \frac{\text{普通会計の赤字額}}{\text{標準財政規模}}$$

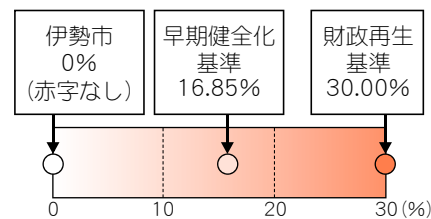
数値が大きいほど、財政運営が深刻化していることを表します。平成23年度は赤字額が発生しないため、実質赤字比率は算定されませんでした。



市全体の赤字の程度を示す
連結実質赤字比率 ➡ 0% (赤字なし)

$$\text{算出式} = \frac{\text{一般会計・特別会計・企業会計の赤字総額}}{\text{標準財政規模}}$$

数値が大きいほど、財政運営が深刻化していることを表します。平成23年度は赤字額が発生しないため、連結実質赤字比率は算定されませんでした。



市営住宅。高齢者向市営住宅。入居者を募集

建築住宅課 (☎2155597)



申し込み・問い合わせ先

伊勢市営住宅等管理事務所
(吹上2丁目8-23、☎8379)

※申込用紙の配布・受け付けは、同管理事務所で行います。



伊勢市営住宅等管理事務所

※駐車場に限りがあります。

募集団地 下表のとおり 区町村発行のもの)

申し込み 11月1日(木)～14

日(水)に、申込用紙と必要書

類を伊勢市営住宅等管理事

務所(左表参照)へ

※申込用紙は、申込期間中

に同管理事務所配布しま

す。

必要書類

・平成23年分所得証明書市

区町村発行のもの)

・入居予定者全員の住民票

(本籍地・続柄が記載され

たもの)

・市区町村税完納証明書

・その他必要な書類

※申し込み多数の場合は抽

選となります。

※契約の際に、連帯保証人

が2人必要です。

申し込み資格

〈共通〉

・市内に住所または勤務先

があり、住宅に困っている

・市区町村税を完納してい

る

・本人および同居者が暴力

団員でない

〈市営住宅〉

・同居する親族がいる(高

齢者・身体障がい者などは、

単身で入居できる場合があ

ります)

・収入基準月額が15万80

00円以下(就学前の子ど

もがいる世帯・高齢者世帯・

障がい者世帯は月額21万4

000円以下)である

〈高齢者向市営住宅〉

・60歳以上の単身世帯、い

ずれか一方が60歳以上の夫

婦のみの世帯、全員が60歳

以上である親族のみの世

帯、のいずれかである

・収入基準月額が21万40

00円以下である

※他の要件もありますので、

申し込み案内でご確認ください

市営住宅

【家賃月額:4,300円～47,600円(団地および世帯の所得により異なります)】

団地名	建設年度	構造*1	部屋数	階数	給湯	トイレ	エレベーター	募集戸数	単身入居
中村団地(中之町)	昭和47	PC平屋建	2K	1階	無	くみ取り	—	1戸	○
宮中横団地(浦口4丁目)	平成13	RC3階建	2DK	1階	有	水洗	無	1戸	○
			3DK	3階	有	水洗	無	1戸	×
二俣団地(二俣3丁目)	平成18	RC3階建	2DK	1階	有	水洗	有	1戸	○
万所団地(辻久留3丁目)	平成11	RC3階建	2DK	2階	有	水洗	無	1戸	○
竹ヶ鼻第1団地(竹ヶ鼻町)	平成7	RC4階建	2DK	4階	有	水洗	無	1戸	○
大湊団地(大湊町)	昭和48	PC3階建	3K	2階	無	水洗	無	1戸	○
西豊浜団地(西豊浜町)	昭和53	PC2階建	2DK	1・2階*2	無	水洗	無	1戸	○
栗野団地(栗野町)	昭和43	PC平屋建	2K	1階	無	くみ取り	—	1戸	○
朝熊第1団地(朝熊町)	平成4	PC2階建	3DK	1・2階*2	無	くみ取り	無	1戸	×
朝熊第2団地(朝熊町)	昭和52	PC平屋建	3K	1階	無	くみ取り	—	1戸	○
高向団地(御園町高向)	昭和62	RC2階建	3DK	1階	無	水洗	無	1戸	×

※全ての団地に風呂があります。 ※大湊団地を除く全ての団地に駐車場(有料・1台のみ)があります。

高齢者向市営住宅

【家賃月額:21,400円～42,000円(世帯の所得により異なります)】

団地名	建設年度	構造*1	部屋数	階数	給湯	トイレ	エレベーター	募集戸数	単身入居
リバーサイドせせらぎ	平成13	RC6階建	2DK	2階	有	水洗	有	1戸	○

※風呂・駐車場(有料・1台のみ)があります。

※1 PC…コンクリート版プレハブ造り、RC…鉄筋コンクリート造り

※2 部屋は2階構造となっています。

知る 備える 行動する

災害は 忘れたところに やってくる

危機管理課 (☎②55523)



内閣府発表

南海トラフの巨大地震による 津波の高さなどの被害想定について

今年8月、内閣府は、南海トラフ巨大地震が発生した際の津波の高さと浸水域、被害想定を発表しました。

今回発表された被害想定を一人一人が理解し、地震・津波を正しく恐れ、いざというときに素早い避難行動ができるよう、日頃から心掛けましょう。



被害想定の前提は 発生し得る最大クラスの地震・津波

内閣府が発表した被害想定は、東日本大震災で得られたデータを含め、現時点の最新の科学的知見に基づき、発生し得る最大クラスの地震・津波を想定したものと なっています。

この「最大クラスの地震・津波」は、現在集積しているデータと研究レベルでは「発生時期を予測することはできない」「発生頻度は極めて低い」とされており、南海トラフにおいて次に発生する地震・津波が、必ずしも今回の「最大クラスの

地震・津波」になるということではありません。

伊勢市で想定される津波の高さと到達時間

伊勢市の津波の高さは、「愛知県沖から三重県沖」と「室戸岬沖」で大きな断層すべりが同時に発生した場合が一番高くなるとされ、最大で約9m、平均すると約6mと推計されています。

津波の到達時間は、最も早くて、地震発生後に1mの津波が約36分、3mの津波が約72分、5mの津波が約104分となっています。

市内の震度(揺れ)

今回の発表では、伊勢市の震度は震度6強〜震度7になると推計されています。

正しく恐れ 素早い避難行動を

今回発表された数値などに対しては、条件が厳しくなったと受け止め、「非常に大きな津波が起これば」ことを念頭に、「強い揺れが起きたら逃げる」ということを一人一人がしっかりと認識し、正しく恐れるこ

とが重要となります。

津波は、水深が浅くなるほど速度は遅くなりますが、遅くなるといっても、オリンピックの短距離走選手並みの早さで陸上へ押し寄せるので、普通の人走って逃げ切れるものではありません。

素早い避難は、最も有効かつ重要な津波対策です。

強い揺れや、弱くても長い揺れがあったら、すぐに避難行動を始めてください。

住宅の耐震化を

地震の揺れによる家屋倒壊などの被害を最小限に抑え、地震後にやって来る津波に備えて素早く避難できるようにするためにも、住宅の耐震化は重要な対策の一つとなります。

市では、木造住宅の無料耐震診断と、耐震補強工事の補助などを行っています。詳しくは、危機管理課へ問い合わせてください。



11月18日 二見町一斉津波避難訓練を実施します

津波からの避難を想定した訓練を実施します。当日は、午前9時に二見町内で防災行政無線により訓練放送を行います。

ご理解・ご協力をお願いします。

とき 11月18日(日)、午前9時~11時

ところ 二見町内

内容 大津波警報発表後の高所・津波避難施設などへの緊急避難訓練など

※天候などにより中止となる場合があります。

予算額 [平成 24 年度] 121万3千円



民生委員・児童委員

私たちはあなたの地域の相談相手です

生活支援課内・伊勢市民生委員児童委員協議会連合会 (☎②15557)

民生委員・児童委員は、地域の誰もが、ありのままにその人らしく、安心して暮らせるよう、生活に関する相談に応じ、助言などの支援をしています。

現在、伊勢市では289人の民生委員・児童委員が各地域で活動しています。

あなたの住む町で活動しています！ ～一人で悩まないで～

民生委員・児童委員は、あなたのすぐそばにいます。お困りのことがありましたら、気軽にご相談ください。

- 高齢者世帯の訪問、見守り、声掛け
- 福祉サービスについての情報提供など
- 介護についての相談
- 子育て相談
- いじめ相談
- 災害時の避難相談
- 障がいについての相談
- 虐待相談
- 生活保護相談

●三重県警察本部ストーカー対策室 (☎059・222・0110)

●配偶者暴力相談支援センター (三重県女性相談所) (☎059・231・56)

被害者やその家族に大きな不安や恐怖を与えるストーカー行為や、配偶者などによる暴力(DV・ドメスティックバイオレンス)は、犯罪行為であり、放置すると、さらに重大な犯罪に発展する危険性があります。ストーカーやDVの被害に遭っている人は、一人で悩まず、早い段階で伊勢警察署・各交番・各駐在所へ相談してください。また、次の機関でも相談を受けています。

●三重県警察本部ストーカー対策室 (☎059・222・0110)

●配偶者暴力相談支援センター (三重県女性相談所) (☎059・231・56)

復には、周囲の人の理解と共感、そして温かい見守りが大切です。次のとおり犯罪被害についての相談を受け付けていますので、ご利用ください。

相談窓口 公益社団法人みえ犯罪被害者総合支援センター 相談専用電話 (☎059・221・7830)

とき 月曜日～金曜日(祝日を除く)、午前10時～午後4時

●伊勢警察署 (☎②0110)

●暴力追放三重県民センター (☎0120・31・8930)

●伊勢警察署 (☎②0110)

とき 11月8日(木)、午後1時～4時

ところ 生涯学習センター いせトピア・3階 問い合わせ先

●暴力追放三重県民センター (☎0120・31・8930)

●伊勢警察署 (☎②0110)



伊勢警察署 (☎②0110)

伊勢警察署だより

ストーカーやDV被害は早期の相談を！

被害者やその家族に大きな不安や恐怖を与えるストーカー行為や、配偶者などによる暴力(DV・ドメスティックバイオレンス)は、犯罪行為であり、放置すると、さらに重大な犯罪に発展する危険性があります。

11月25日～12月1日 犯罪被害者週間

誰もが犯罪被害者となる可能性があります。

犯罪被害者の心の傷の回復には、周囲の人の理解と共感、そして温かい見守りが大切です。次のとおり犯罪被害についての相談を受け付けていますので、ご利用ください。

00)

●伊勢市こども家庭相談センター (☎②15709)

全席！シートベルト・チャイルドシートの着用を！

シートベルトを着用していなかった死亡事故のうち、着用していれば軽症で済んだと思われる事故が約26%もあります。車に乗ったら、全員がシートベルトを着用しましょう。

また、チャイルドシートの着用は大人の責任です。チャイルドシートは、正しい位置で正しく取り付け、きちんと着用することが重要です。

暴力団からの不当要求・嫌がらせなどに困っている人へ無料法律相談

とき 11月8日(木)、午後1時～4時

ところ 生涯学習センター いせトピア・3階 問い合わせ先

●暴力追放三重県民センター (☎0120・31・8930)



高齢者が生き生き
元気に暮らして
いけるよう応援

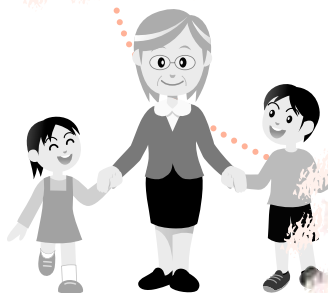


災害のとき、
いち早く避難・救助
できるよう、日頃からの備え



誰もが自分らしく
生きるために
生活困窮の悩みの相談

例えば…
こんなことをしています。



子どもたちの笑顔
のために、健やか
な成長を地域全
体で見守り

あなたが住んでいる
まちの身近な子育て
応援団



伊勢神宮外宮と内宮の間にある古市の辺りは、古くから参拝者が往来し、妓楼や芝居小屋のある遊興の場としてにぎわい、さまざまに土産が商われていました。江戸時代の御師の使用人が全国の檀家回りをした際、お札と一緒に配ったのが土産でした。その種類は多彩で、土産の代表格であった

「土産」あれこれ

今回は、「伊勢古市参宮街道資料館」の館長・世古富保さんからの情報です。

伊勢まるごと

博物館

だより⑦

文化振興課内・伊勢まるごと博物館
ネットワーク会議事務局 (☎②7885)

また万金丹は、明治維新によって西洋医学が登場するまで、腹痛・胃腸病をはじめ万病に効く丸薬とされ、全国の家庭薬または道中薬として有名な漢方薬でした。買って帰る際にかさばらず、安価で効能に優れ、大変親しまれた常備薬です。

同館では、木版で印刷され、持ち運びしやすいようにたたまれている、寛政2(1790)年の伊勢暦を展示・紹介しています。

伊勢暦とは、現在のカレンダーのようなもので、種まきの時期や稲の開花時期など、農作業に欠かせない情報が入っていたため、12月にお札とともに伊勢暦を受け取ることは、新年を迎える上で欠かせないことでした。

伊勢暦や万金丹のほか、おしろい、伊勢茶、帯など、軽量かつ携帯しやすく持ち運びに便利な物が主流でした。

伊勢だけでも野間万金丹や小西万金丹など数業者が販売していました。

同館では、古市周辺で繁盛した岩城万金丹が実際に使用した道具などを展示し、往時の万金丹を身近に感じただくことができます。



万金丹を作る道具や看板が並ぶ

このほか、妓楼の調度品や歌舞伎衣装、地元古市で繁盛した大安旅館の資料なども展示していますので、ぜひご来館ください。

古市参宮街道資料館

所在地 中之町69
電話番号 ②8410
開館時間 9:00~16:30
休館日 毎週月曜日(祝日の場合は翌日)、
祝日の翌日(日曜日の場合を除く)、
12/29~1/3
入館料 無料

11月12日～25日

女性に対する暴力をなくす運動

市民交流課 (☎②1 5513)



国の男女共同参画推進本部は、毎年11月12日～25日の2週間を「女性に対する暴力をなくす運動」実施期間としています。

女性に対する暴力は、女性の人権を著しく侵害するものであり、男女共同参画社会を形成していく上で克服すべき重要な課題となっています。

同本部では、この運動を一つの機会と捉え、地方公共団体や女性団体などの関係団体との連携・協力のもと、女性の人権尊重のための意識啓発や教育の充実などの取り組みを一層強化していくこととしています。

この運動の趣旨をご理解いただき、皆さまのご協力をお願いします。

※今月号のシリーズ人権では、女性の人権について取り上げています。



女性の人権ホットライン

津地方法務局人権擁護課(☎059・228・4193)

女性をめぐるさまざまな人権問題について、電話相談を受け付けます。

とき 11月12日(月)～18日(日)、午前8時30分～午後7時(土曜日・日曜日は午前10時～午後5時)

相談電話 ☎0570・070・810(全国共通)

女性に対する暴力根絶のためのシンボルマーク



このシンボルマークは、女性が腕をクロスさせた姿を描いており、女性の表情、握り締めたこぶし、クロスさせた腕により、女性に対する暴力を断固として拒絶する強い意志を表しています。

シリーズ人権

一人ひとりが輝くために

人権政策課 (☎②1 5546)

女性の人権を考えよう

ドメスティックバイオレンス(DV…家庭内暴力)やセクシュアルハラスメント(セクハラ…性的嫌がらせ)など、女性に対する暴力が社会問題となっています。また、ストーカー行為や性犯罪の被害者の多くが女性です。

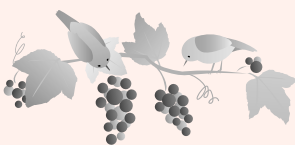
DVとは、殴る・蹴るなどといった身体的暴力だけでなく、心理的・社会的・経済的・性的暴力なども含まれます。また、セクハラとは、相手の意に反する不

快な性的言動です。言動を受けた人が不快と感じればセクハラになります。

「配偶者からの暴力の防止及び被害者の保護に関する法律(DV防止法)」や「ストーカー行為等の規制等に関する法律」の改正など、法的整備が進められていますが、現在でも、女性に対する人権侵害はたくさん起こっています。

また、出産により職場への復帰が難しくなるなど、さまざまな分野で活躍できる環境づくりが整っているとは言えません。

女性に対する人権について、皆さん一人ひとりの意識を高めていくことが大切ではないでしょうか。



めざそや! 共同参画 ⑪

市民交流課 (☎② 5513)

女性も男性も共に、個性や能力を生かして、あらゆる方面で生き生きと活躍できる社会、それが男女共同参画社会です。私たちの生活の中の男女共同参画について、一緒に考えていきましょう。

「ほめる」効果で 笑顔あふれる職場や家庭に

8月12日、日本ほめる達人協会代表理事・西村貴好さんを講師に迎え、「『ほめる』が人と組織を活性化」というテーマで講演会を行いました。

ほめるということは、相手の価値を認め、相手に伝えることです。ほめることで、周りの人が安心し、ほ

めた人もほめられた人も元気になるそうです。

「それは難しい」という人には・・・。

すぐに使える「魔法の言葉」

「あ、いい」「さすが」「素晴らしい」を口癖にする。

「すみません」という言葉を「ありがとう」に置き換える。例えば、お茶を出してもらったら「すみません」ではなく「ありがとう」と言おう。

アドバイスをしたとき、頭から否定せずに、「惜しい」という言葉で、相手をいったん受け入れる。

言葉以外では、うなずきと笑顔でムードをつくる、握手をする、名字ではなく名前です。

「まずは自分の身近な人から始めましょう」と西村さんは話されました。



映像によるゲームやホメメリーで会場が一つに

8月1日号の答えと解説

正解はCの約50%でした。4年前のオリンピックでは、男子選手170人に対して、女子選手169人で約50%でした。今回のロンドンオリンピックでは、男子137人、女子156人と女子が男子を上回りました。

では、日本オリンピック委員会で代表選手団の役員数はどうでしょうか。女性の役員数は、それぞれ約9%、約19%で、選手の比率とずいぶん異なります。文部科学省認定のコーチ数や各スポーツ組織の役員数も同様です。

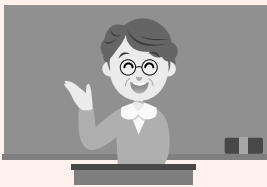
現在、女性の競技人口はどんどん増えています。意思決定の場にも多くの女性が参画し、予算の分配などに関わって選手がより集中して競技に取り組める環境をつくったり、引退後にコーチなどへの道が開くようになるといいですね。

プレゼントが めざそや! 三択クイズ

平成24年度の市内の小学校について、女性教員は全体の約61%ですが、校長・教頭を合わせた管理職の女性割合は約21%です。

中学校の女性教員は全体の約40%ですが、そのうち管理職の割合は何%でしょうか?

- A. 0%
- B. 約4%
- C. 約24%



応募方法 11月30日(金)までに、①クイズの解答、②住所・氏名、③男女共同参画に対する意見・感想を記入し、はがき・ファクス・Eメールで市民交流課(〒516-8601岩瀬1丁目7-29、FAX②5642、アドレスkoujyu@city.isemie.jp)へ
※解答は「広報いせ」2月1日号でお知らせします。
正解者(市内に在住・通勤・通学の人)の中から、抽選でプレゼントを贈呈します。

市内で出されたごみの量

(トン)

	22年度	23年度	前年度比
紙・布類	3,418	3,293	-3.7%
プラスチック製容器包装	988	959	-2.9%
資源びん	1,064	1,045	-1.8%
ガラス・くずびん類	146	149	+2.1%
陶磁器類	256	288	+12.5%
ペットボトル	324	341	+5.2%
乾電池	49	52	+6.1%
蛍光管	31	32	+3.2%
缶・金属類	1,166	1,211	+3.9%
粗大ごみ	1,459	1,466	+0.5%
燃えるごみ	42,426	42,814	+0.9%
てんぷら油	27	28	+3.7%
投棄場搬入物 (コンクリート、瓦など)	933	967	+3.6%
合計	52,287	52,645	+0.7%

平成23年度中に市内で出されたごみ(資源物を含む)の量は5万2645トンで、前年度と比べて0.7%の増加となりました。これは、一人当たり1093グラムのごみを出していることとなります。

平成23年度のごみの量

このうち、約81%を占めるのが燃えるごみです。燃えるごみには、生ごみが多く、水分を含んだまま出されることが多いのが現状です。

ごみの量が増えると、処理に要する費用も増加します。一人一人が、生ごみの水切りや、資源物の分別を

することにより、費用の削減やリサイクルの促進につながります。これから、皆さんの協力をお願いします。

清掃課 (☎5543)

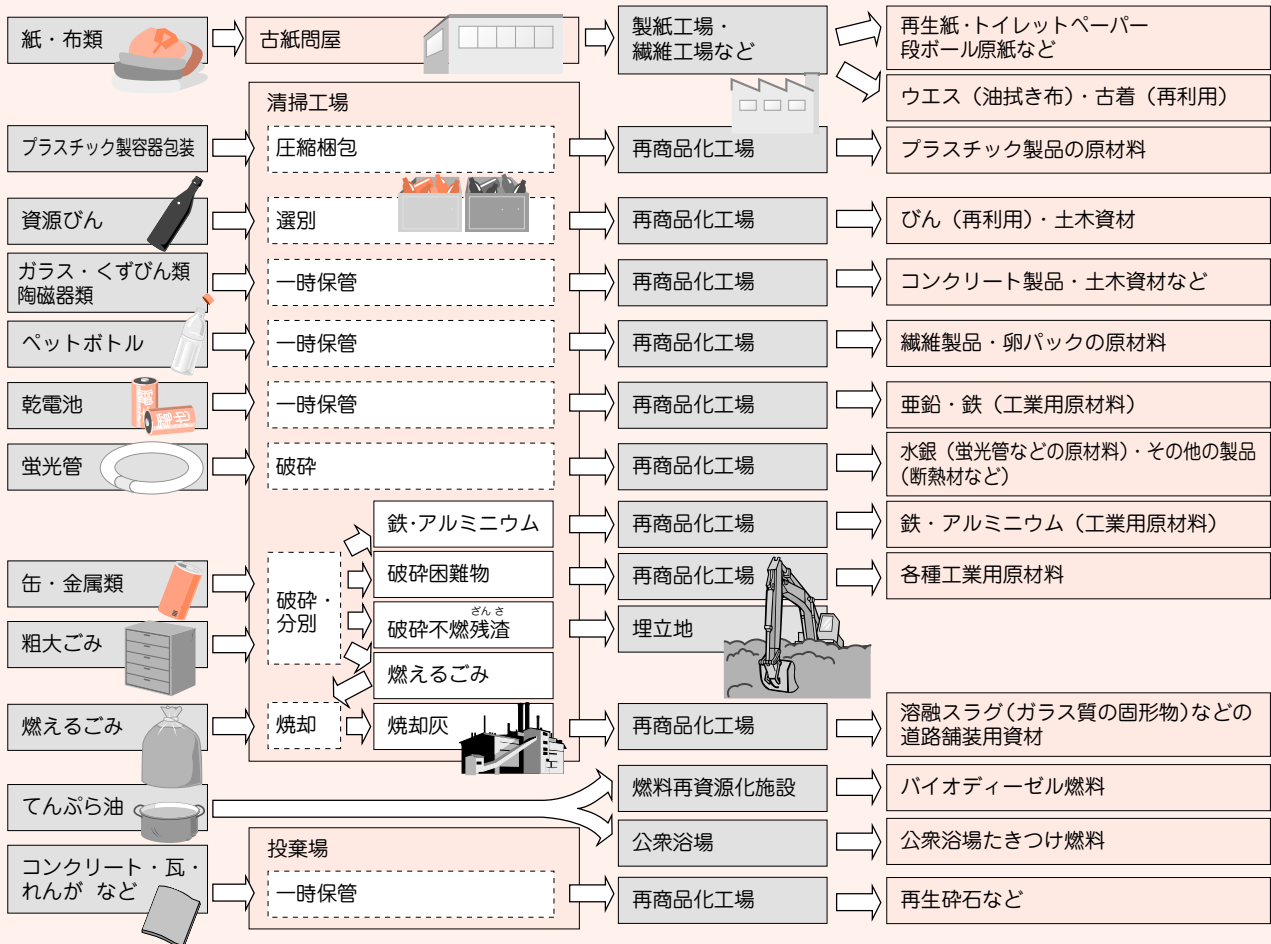
めざせ！
ごみゼロのまち



集められたごみは
どうなるの？

燃えるごみや、皆さんに分別して出していただいた資源物は、下図のように処理されています。

資源物はさまざまな用途にリサイクルされ、また、燃えるごみを焼却した後に残った灰も、リサイクルして土木用資材として使われています。



パルティいせ情報

いせ市民活動センター (☎04385)

No.42

NPOJSSNS

SNS(ソーシャル・ネットワークワーキング・サービス)という言葉聞いたことが

あります。フェイスブックやツイッターなど、インターネットを介したコミュニケーションツールです。

最近では、多くのNPO

や市民活動団体が、既存の情報発信手段と併用して、SNSを効果的に活用し始

めています。企業や行政、

首長、議員も、新たな情報発信手段としてこれらのツールを使うようになってきています。

これまで、自分たちの

活動やイベント情報を伝えるには、チラシやホームページ、テレビ、新聞などによる一方通行の情報発信が主流でした。

ところが、SNSでは、

情報の受け取り側が興味のある人とつながることができて、情報の発信側も興味のある人に直接情報を発信することが出来ます。つまり、相互にコミュニケーションを取ることが出来るのです。

NPOや市民活動団体も、

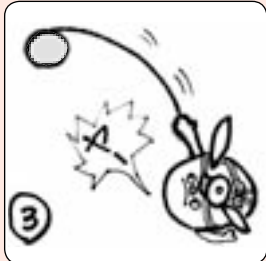
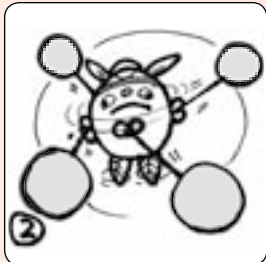
活動内容やイベントなどの情報発信に、SNSを活用してみるのいいかもしれません。



パーティ4コマ劇場



ハンマー投げでがんばるよ!!



ハンマー投げで飛ぶ競技でした。

NPO・ボランティア だいたい活躍中!

車いすde伊勢神宮プロジェクト

代表 黒田 (☎08003359332772)

「車いすde伊勢神宮プロジェクト」は、障がいがある伊勢神宮参拝ができない皆さんに、ボランティアの力を借りて、車いすで参拝していただくプロジェクトです。

利用する皆さんには、ボランティアの皆さんと共に、伊勢神宮ならではの静寂さ・神秘さを体感しながら参拝していただきたいと思

昨年11月にはボランティア77人・利用者15人、今年6月にはボランティア84人・利用者20人で開催しました。ボランティアには、この

同プロジェクトは、年2回定期的に開催し、今後は、障がいのある皆さんに加え、高齢者や脚力に自信がない皆さんにも参拝していただきたいと考えています。

プロジェクトの趣旨に賛同した地元企業や各種団体、大学生、高校生、小・中学生の皆さんが参加しています。

伊勢神宮の参道を、私たちの真心でバリアフリーにして、少しでも多くの人たちに安心して伊勢神宮を参拝していただきたいと思

ボランティアの皆さんには、この活動を通して、思いやりと絆、和をもって團結して事を成すことの素晴らしさを実感していただきたいと思っています。また



トピアだより

生涯学習センターいせトピア (☎21 0900)



平成24年度第4期 いせトピアセンター講座

今月号では、「いせトピアセンター講座」の第4期受講生募集、「ピアニスト体験」の参加者募集についてお知らせします。



まな坊

指定管理委託料〔平成24年度〕
7800万円
利用者数〔平成23年度〕
約18万2千人

往復はがきの書き方

往信用 表	返信用 裏
郵便往復はがき 〒516-8520 いせトピア 講座係	何も記入しないで ください。

返信用 表	往信用 裏
郵便往復はがき 〒〇〇〇〇-〇〇〇〇 住所 氏名様	①講座 No. ②講座名 ③住所 ④氏名(ふりがな) ⑤年齢(子ども向け講座は 学年を記入) ⑥性別 ⑦電話番号(連絡がつかや すい番号) ⑧市外在住の場合、勤務先 と電話番号を記入 ⑨子ども向け講座は保護者 の氏名を記入

25〜27ページの表のとおり、講座を開催します。

対象 市内に在住または通勤・通学しており、中学校を卒業している人

※子ども向け講座については、市内在住の小・中学生。

申し込み 11月7日(水)当日消印有効)までに、往復はがきに必要事項(左図参照)を記入し、いせトピアへ

※1人何講座でも応募できますが、1枚の往復はがき

で1講座の申し込みになります。同一講座への重複申し込みは無効となります。

※今までに受講したことのある人(受講途中でキャンセルした人を含む)は、同一講座への申し込みはできません。(NEWが付いている講座は申し込み可)

※応募者以外の人は受講できません。

申し込みについて

■抽選について

申し込み多数の場合は公開抽選となります。
公開抽選は、11月14日(水)午後2時からいせトピア・1階ふれあい広場で行います。

■受講可否のお知らせ

抽選結果は、応募者全員に返信用はがきでお知らせします。返信用はがきが届かない場合は、問い合わせてください。

■二次募集について

定員に満たない講座は、二次募集を行います。
11月21日(水)から講座開講日の1週間前まで、電話またはいせトピア窓口で先着順に受け付けます。(受付時間：午前8時30分〜午後10時)

※二次募集については、受付後の連絡はしませんので、日程・準備物などは各自でご確認ください。

■講座の中止について

二次募集をしても10人に満たない講座は、中止する場合があります。

■受講のキャンセル

キャンセルする場合は、講座開講日の前日までにご連絡ください。

開講後のキャンセルについては、受講料および準備済みのテキスト代・教材費・材料費を徴収しますので、あらかじめご了承ください。

■その他

講師・日程・時間・教材費などを変更することがあります。

・暴風警報が発令された場合は休講となります。



4ヶ月講座 受講料:1,000円(別途材料費が必要)

No.	講座名	内容				
		曜日	時間	開講日	場所	定員
		講師(敬称略)	持ち物			
1	FSSストレッチで姿勢改善	FSSを体験すると、左右の耳・肩・腰の高さの違いや、足の長さの違いが改善します。O脚・肩こり・腰痛・リンパの流れなどの改善もお楽しみに!				
		第2・4木曜日	9:30～11:00	12月13日	学習室1(リハーサル室)	20人
2	楽しい筆ペン	筆ペン・ボールペンを使い、日常で使う祝儀袋・手紙・漢字・ことわざ・詩などを一緒に勉強します。				
		第1・3火曜日 ※1月は第3・5火曜日	19:30～21:30	12月4日	学習室3	20人
3	パッチワーク	パッチワークの基礎を、生活小物を作りながら楽しんでいただけるカリキュラムを用意しました。ポーチ・ポシェット・バッグ3点を製作します。				
		第1・3水曜日 ※1月は第3・5水曜日	13:30～15:30	12月5日	学習室2	20人
4	やさしい着付け ※女性のみ対象	楽に心地よく着物を楽しみましょう。特別な道具は使わず、手結びで美しくやさしい着付けです。				
		第2・4金曜日	13:30～15:30	12月14日	和室	20人
5	NEW 写真入門	デジタルの普及とカメラの進歩で、誰もが失敗無く写真が撮れる時代です。自己の感性や個性を生かし、楽しい作品作りを学びましょう。				
		第1・3木曜日 ※1月は第3・5木曜日	13:30～15:30	12月6日	学習室3	20人
6	NEW 体にやさしくあったかい冬のランチ	寒い冬を迎えます。体も心も温まるランチを楽しくふれあいながら作って、一緒にいただきます。				
		第2・4日曜日 ※12月は第3・4日曜日	9:00～12:00	12月16日	調理室	30人
7	楽しもう!ベジフルーツ講座	野菜・果物を食べて、体の内側からきれいになりましょう。旬の野菜や果物を使って、ジュースを作り試飲します。				
		第2・4水曜日	13:30～15:30	12月12日	調理室	20人
8	初めての茶道	抹茶を自分でたててみませんか。お点前や作法の稽古をしながら、初めての人にも楽しく学んでいただける講座です。				
		毎週水曜日 ※1月2日は休講	19:30～21:30	12月5日	和室	20人
9	レッツ!ヒップホップ	ダイエットしたい人、踊ってみたい人、健康のため体を動かしたい人、ストレス解消やムーンウォークをしてみたい人、誰でも楽しめるレッスンです。気軽にご参加ください。				
		第2・4火曜日 ※12月は第4火曜日のみ	19:30～21:00	12月25日	学習室1(リハーサル室)	20人
10	ギター入門(フォークギター)	ギターの初歩から学んでみませんか? ※ギターを弾いたことのない人向けの内容となっています。経験のある人はご遠慮ください。				
		毎週火曜日 ※1月1日は休講	13:30～15:00	12月11日	文化交流室	15人
		浜辺 繁幸	アコースティックギター(ナイロン弦は不可)、筆記用具			

パソコン講座 受講料:5回以上の講座は1,000円(別途テキスト代・教材費が必要)

No.	講座名	内容				
		曜日	時間	開講日	場所	定員
		講師(敬称略)	持ち物			
11	パソコンの基礎を学ぶ	電源の入れ方、マウスの使い方から覚えたいという人対象の講座です。(OSはWindowsXP)				
		毎週火曜日(全8回) ※1月1日は休講	13:30～15:30	12月4日	パソコン室	20人
		坂本 勝	筆記用具、テキスト代500円			

No.	講座名	内容				
		曜日	時間	開講日	場所	定員
		講師 (敬称略)	持ち物			
12	パソコンの基礎を学ぶ (60歳以上) ①	電源の入れ方、マウスの使い方から覚えたいという人対象の講座です。(OSはWindowsXP)				
		毎週水曜日 (全10回) ※1月2日は休講	13:30 ~ 15:30	12月5日	パソコン室	20人
		浜辺 繁幸	筆記用具、テキスト代 500円			
13	パソコンの基礎を学ぶ (60歳以上) ②	電源の入れ方、マウスの使い方から覚えたいという人対象の講座です。(OSはWindowsXP)				
		毎週木曜日 (全10回) ※1月3日は休講	9:30 ~ 11:30	12月6日	パソコン室	20人
		本田 貴久	筆記用具、テキスト代 500円			
14	パソコンの基礎を学ぶ (夜)	電源の入れ方、マウスの使い方から覚えたいという人対象の講座です。(OSはWindowsXP)				
		毎週火曜日 (全8回) ※1月1日は休講	19:30 ~ 21:30	12月4日	パソコン室	20人
		楠木 絵理	筆記用具、テキスト代 500円			
15	ワードの基礎を学ぶ (夜)	ワード (2003バージョン) の基本操作を学びます。 ※「パソコンの基礎を学ぶ」を受講したことのある人、またはパソコンの基礎 (2003バージョン) ができる人に限ります。				
		毎週水曜日 (全8回) ※1月2日は休講	19:30 ~ 21:30	12月5日	パソコン室	20人
		小山 晴那	筆記用具、テキスト代 500円			
16	ワードの基礎を学ぶ (60歳以上)	ワード (2003バージョン) の基本操作を学びます。 ※「パソコンの基礎を学ぶ」を受講したことのある人、またはパソコンの基礎 (2003バージョン) ができる人に限ります。				
		毎週木曜日 (全10回) ※1月3日は休講	13:30 ~ 15:30	12月6日	パソコン室	20人
		八木 進	筆記用具、テキスト代 500円			
17	エクセルの基礎を学ぶ (夜)	エクセル (2003バージョン) の基本操作 (入力、計算、表計算、グラフ作成) を学びます。 ※パソコンの基礎ができる人に限ります。				
		毎週金曜日 (全8回) ※12月28日、1月4日は休講	19:30 ~ 21:30	12月7日	パソコン室	20人
		小川 清宏	筆記用具、テキスト代 500円			
18	エクセルの基礎を学ぶ (60歳以上)	エクセル (2003バージョン) の基本操作 (入力、計算、表計算、グラフ作成) を学びます。 ※パソコンの基礎ができる人に限ります。				
		毎週金曜日 (全10回) ※12月28日、1月4日、2月1日は休講	13:30 ~ 15:30	12月7日	パソコン室	20人
		田中 澄江	筆記用具、テキスト代 500円			
19	動画を作ろう!!	Windowsに搭載されているムービーメーカーというソフトを使って、写真から音楽付きの動画 (スライドショー) を作ります。簡単な動画の作り方が学べます。				
		毎週土曜日 (全5回) ※2月2日は休講	9:30 ~ 11:30	1月12日	パソコン室	15人
		小川 清宏	筆記用具、テキスト代 500円、教材費 500円			
20	デジカメとパソコン	デジタルカメラの基本操作とパソコンへの取り込み、自動補正を学びます。 ※「パソコンの基礎を学ぶ」を受講したことがある人、またはパソコンの基礎ができる人に限ります。				
		毎週金曜日 (全3回)	19:30 ~ 21:30	3月8日	パソコン室	15人
		小川 清宏	筆記用具、テキスト代 300円			

※「パソコンの基礎を学ぶ」No.11 ~ 14は、いずれか1つしか申し込みません。

※「パソコンの基礎を学ぶ」No.11 ~ 14に申し込む場合、ワード・エクセルの講座No.15 ~ 18には申し込みません。

※「ワードの基礎を学ぶ」No.15・16は、どちらか1つしか申し込みません。

※「エクセルの基礎を学ぶ」No.17・18は、どちらか1つしか申し込みません。

短期講座 受講料:5回以上の講座は1,000円(別途材料費が必要)

No.	講座名	内容				
		曜日	時間	開講日	場所	定員
		講師 (敬称略)	持ち物			
21	おせち料理に挑戦	「伝統おせち」と「アレンジおせち」を楽しく簡単に作りましょう。				
		12月8日(土)	13:00 ~ 16:00	-	調理室	20人
		かなえ	エプロン、布巾2枚、手拭い、タオル、重箱、三角巾、筆記用具、材料費3,000円			

No.	講座名	内容				
		曜日	時間	開講日	場所	定員
		講師 (敬称略)	持ち物			
22	クリスマスケーキに挑戦	クリスマスまであとわずか。今からでも間に合うクリスマスケーキ作り。一緒に楽しみませんか。				
		12月22日(土)	13:00～16:00	—	調理室	20人
		飯田 波香	エプロン、三角巾、材料費 1,500円			
23	プリザーブドフラワー	プリザーブドフラワーを中心に、パステルアートやシュガーアートなども使って、今までにないプリザーブドフラワーを楽しめます。				
		第4月曜日(全4回)	13:30～15:00	12月24日	絵画室	20人
		佐々木 美千子	細いワイヤーを切るはさみ、材料費 2,500円(1回につき)			
24	癒しのヨガ ※女性のみ対象	深い呼吸とやさしいポーズで、心と体のバランスを整えます。少しずつ体をほぐしながらポーズに近づけていくので、初めての人でも安心です。				
		第1・3水曜日(全6回) ※1月は第3・5水曜日	13:30～15:00	1月16日	学習室1(リハーサル室)	20人
		山路 由美子	運動のできる服装、タオル、飲み物、ヨガマットまたはバスタオル			
25	楽しい手づくりパン	生地をこねることから始めるパン作り。焼きたてのパンの美味しさを味わってみてください。				
		第2・4土曜日(全6回)	9:00～12:00	1月12日	調理室	20人
		田端 美保	中くらいのボール、持ち帰り用の袋など、エプロン、材料費 3,000円(5回分) ※初回は筆記用具のみ。			
26	オンリーワン ^{コーヒー} 珈琲	おいしい珈琲の淹れ方を学び「世界の珈琲味めぐり」を楽しみましょう。				
		毎週木曜日(全3回)	13:30～15:30	1月24日	調理室	20人
		中村 雅則	タオル、筆記用具、材料費 1,500円(3回分)			
27	楽しく作れるカゴバッグ	クラフト手芸用の紙バンドで自分に合ったかばんを1つ作ってみませんか。さまざまな場面で活躍すること間違いなし。				
		毎週金曜日(全4回) ※2月1日は休講	13:30～15:30	1月18日	学習室3	20人
		寺下 ユキ	木工用接着剤、はさみ、50cm定規、小定規、鉛筆、赤鉛筆、洗濯ばさみ 20個、古ミニタオル、材料費 1,500円			

子ども向け講座 受講料:1,000円(別途教材費・材料費が必要)

No.	講座名	内容				
		曜日	時間	開講日	場所	定員
		講師 (敬称略)	持ち物			
28	NEW 学ぼう!子ども 画工作 11 ※市内在住の小・中 学生対象	季節に応じた画や物作りをしていきたいと思います。水彩絵の具が良いと思いますが、パステルを使うのも低学年では良いかと思います。折り紙や工作も交えて楽しく学んでほしいと思います。				
		12月16日、1月13日・27日、2月10日・17日・24日、3月17日・31日(いずれも日曜日)(全8回)	9:30～11:30	12月16日	絵画室	20人
		前島 賢	八つ切り画用紙、筆記用具(鉛筆・のり・はさみ・定規など)、絵の具セット、クレヨン、タオル、ティッシュペーパー			
29	NEW 作ろう!子ども 手芸 11 ※市内在住の小・中 学生対象	小さなマスコットからアップリケ、刺しゅう、ぬいぐるみなど3～4点ほど作品を作ります。物を作る喜び、楽しいですよ。				
		第2・4日曜日(全8回) ※12月は第2・3日曜日	9:30～11:30	12月9日	学習室2	20人
		黒部 宏子	鉛筆、色鉛筆、縫い針2本・糸切りばさみ、材料費 600円			
30	NEW 学ぼう!子ども 書道 11 ※市内在住の小・中 学生対象	基本の筆遣いを学び、学年に応じた練習をしていきます。大きな作品にも挑戦していきます。 ※応募はがきに子どもの利き手を記入してください。				
		第1・3日曜日(全8回) ※2月は第2・3日曜日、3月は第1・3・5日曜日	9:30～11:30	12月2日	学習室3	20人
		書道みどりの会会員	大筆、小筆、硯、文鎮、墨液、下敷き、雑巾、古新聞、500ccペットボトル、座布団、教材費 2,400円(紙代・テキスト代)			

いせトピアで

ピアノを弾いてみませんか

〜ピアノニスト体験〜

生涯学習センターいせトピア (☎②0900)

平成25年1月6日に開催予定の「いせトピア新春まつり」のコーナーとして「子どもピアノニスト体験」を予定しています。そのコーナーでピアノを弾いてくれる子どもを募集します。

経験は問いませんので、いせトピアの多目的ホールの舞台でピアノを弾いてみたいというお子さんは、ぜひチャレンジしてください。とき 平成25年1月6日(日)(時間未定)

ところ いせトピア・多目的ホール
対象 市内または近隣市町に在住する小・中学生

※連弾(親子・友人など)も可。
使用ピアノ ヤマハCFⅢ

アドバイザー 巽耕一さん(元音楽教諭・元沼木中学校校長)

司会・進行 中瀬あやさん(伊勢高等学校非常勤講師)

※子どもの演奏終了後、デモンストラクションとして中瀬あやさん・

中村寛美さんによるピアノ連弾を予定しています。

申し込み 11月26日(月)(当日消印有効)までに、はがきに氏名(ふりがな)、年齢・学年、住所、電話番号、保護者氏名、曲名・作曲者名(5分以内のもの1曲)を記入し、いせトピア・ピアノニスト体験係(〒516-8520(住所記入不要)へ

※連弾の場合は、2人分の氏名、年齢・学年を記入してください。※申し込み多数の場合は抽選となります。

※後日、集合時間などを連絡します。



ケーブルテレビ 番組案内

伊勢市行政チャンネル (デジタル 123ch)

広報広聴課 (☎②5515)

番組制作・放送予算額 [平成24年度] 2,393万5千円

特集番組

市の重要課題や市政に関する情報を、リポーターの進行により担当職員の解説を交えながらお伝えします。

放送時間 午前6時・8時・11時・午後1時・4時・6時・9時・11時～

11/1～30 いざというとき!自分たちだけが人を搬送するには
(16日からは手話通訳または文字による解説付き)

おしらせ番組

各課からのお知らせや市民活動団体・ボランティア団体の情報などをお伝えします。(毎週土曜日更新)

放送時間 午前7時・9時・正午・午後2時・5時・7時・10時・翌日午前0時～

アイティービーコミュニティチャンネル (デジタル 121ch)

(株)アイティービー (☎0120・270・089)

アイティービー・トピックス

- ・月曜日・水曜日・金曜日の午前7時に更新し、奇数時間の0分から放送します。
- ※毎週日曜日は1週間分を再放送します。

企画番組 (内容が更新される週を掲載しています)

11/3～9 年寄万歳～百歳になったら～、プレゼントください!、宮川インフォメーション、横井三千のお店にGO!、Z-NAVIGATION

11/10～16 ぐるぐるグルメ、放課後クラブ、ナナちゃんのお店紹介、この店行っとこ!

11/17～23 ひよこくらぶ、8ミリフィルムに残る風景、伊勢音楽堂、歴史街道、桂三弥と愉快な仲間のメッチャあそびより

11/24～30 美し国の時間、日本の暮らしのぞき箱、もっと!水の惑星紀行、近場ぐるっとFOODハンター、能登の里山里海



ヘルスマイト料理講習会
 とき・ところ・定員 下表
 のとおり
 対象 市内在住の人
 テーマ 高血糖を予防する
 料理
 参加費 3000円(当日持参)
 持ち物 エプロン、三角巾、
 米1/2カップ
 申し込み 電話またはFAXで
 健康課へ
 予算額 30万円(60回分)

ヘルスマイト料理講習会

とき	ところ	定員 (先着順)
11月13日(火)	小俣保健センター	35人
11月17日(土)	福祉健康センター	30人
	溝口会館	20人
11月22日(木)	福祉健康センター	30人
11月26日(月)	ハートプラザみその	30人

※いずれも時間は、午前9時30分～午後1時です。

申し込み・問い合わせ (午前8時30分～)
 健康課(八日市場町・福祉健康センター内)
 (☎2435、FAX210683) (参加費などの記載のないものは無料)

予算額は、すべて平成24年度分です。

健康づくり通信

みんな笑顔 伊勢の元気人

健康の日における啓発事業
 たばこについて考えよう!

中学生の禁煙ポスター展示

市では、(社)伊勢地区医師会と協働し、未成年者がたばこの害を知って、たばこを吸わないことを願い、市内の中学生を対象に「たばこに関するポスター」を募集しました。

次のとおり、優秀作品の展示を行います。

とき 11月11日(日)～16日(金)
 ところ イオンタウン伊勢
 ラフパーク・1階イベント
 広場
 内容 禁煙ポスター・パネルの展示

たばこ検査・たばこ相談

ポスター展示期間中の「健康の日(11日)」に、たばこに含まれる有害物質の一



つである一酸化炭素の呼気中の濃度を調べる「たばこ検査」と、禁煙を考えている人を支援するための「たばこ相談」を行います。

とき 11月11日(日)、午前10時～午後3時



パパとママの教室(2日間コース)

とき ①11月17日(土)・②30日(金)、午前10時～正午
 ところ 中央保健センター

対象 初妊婦と夫
 内容 ①2人で赤ちゃんを迎えるために(保健師のお話、沐浴実習、妊婦模擬体験)、②これから始まる子育てについて(保健師のお話、絵本の読み聞かせ)

残り1カ月! がん検診の受診を

市が行う医療機関でのがん検診は、11月30日(金)までです。残り1カ月となりましたので、受診を希望する人は、早めに受けてください。

詳しくは、「広報いせ」7月1日号をご覧ください。か、健康課へお問い合わせください。

※胃がん検診・乳がん検診は、医療機関への予約が必要です。なお、乳がん検診について、伊勢赤十字病院・伊勢総合病院・伊勢慶友病院では、すでに予約がいっぱいのため受診できません。



定員 30人程度(先着順)
 持ち物 母子健康手帳
 申し込み 電話またはFAXで健康課へ
 予算額 14万2千円(8回分)

離乳食教室

とき 11月29日(木)、午前10時30分～正午

ところ 中央保健センター

対象 市内在住の乳児(生後7～11カ月)の保護者

内容 離乳食(後期)完了期のお話と試食

定員 30人(先着順)

申し込み 11月1日(木)から、電話またはFAXで健康課へ

予算額 約34万2千円(16回分)

歯科医院移転のお知らせ

高齢者および妊婦の歯科健康診査を実施している次の歯科医院が、10月9日に移転しました。

歯科医院名 松井歯科医院
 移転先 八日市場町9-13、☎038809



70歳以上の人の
 検診車による
 結核・肺がん集団検診

近年でも、高齢者を中心に結核が発生しています。次のとおり結核・肺がん集団検診を実施します。で、早期発見のためにも、ぜひ受診してください。

対象 70歳以上のり
 ※1年度につき1回までです。
 検診内容 胸部X線
 ※次のいずれかに該当する人は、喀痰検査を受けることもできます。喀痰検査は、たばこを吸う人に多い肺門部(肺の入り口付近)にできる肺がんの早期発見に有効

です。受診をお勧めします。
 ・喫煙指数(1日に吸う本数×喫煙年数)が600以上の人
 ・6カ月以内に血痰があった人
 料金 無料
 持ち物 健康手帳(持っている人)
 ※検診結果は、約1カ月後

に通知します。
 ※予約の必要はありません。直接お越しください。
 ※当日は、着脱しやすい服装でお越しください。(湿布などは剥がしてください)
 予算額 1030万5千円
 (乳がん・子宮がん集団検診を含む)

結核・肺がん集団検診

とき	ところ
11月14日(水)	9:00～9:30 大湊小学校
	9:45～10:15 神社小学校
	10:30～11:00 JA伊勢伊勢中央支店一色
	13:00～13:40 通町公民館前
	13:55～14:25 小木町公民館
	14:40～15:30 船江会館
	15:45～16:15 JA伊勢伊勢支店河崎
11月16日(金)	9:00～9:30 北浜地区コミュニティセンター
	9:45～10:15 有滝町民会館
	10:30～11:00 豊浜地区コミュニティセンター
	13:00～13:40 中小俣公民館
	13:55～14:35 南部防災倉庫(第一部〔小俣町〕)
	14:50～15:30 小俣農村環境改善センター
	15:45～16:15 小俣保健センター
11月19日(月)	9:00～9:40 桜木地藏堂会所
	9:55～10:25 宇治公民館
	10:40～11:10 四郷地区コミュニティセンター
	13:00～13:50 旧農協倉庫跡(上久保)
	14:05～14:45 宮前保健福祉会館
11月21日(水)	9:00～9:30 二見健康管理増進センター
	9:45～10:15 二見老人福祉センター
	10:30～11:00 今一色公民館
	13:00～13:40 小俣北部公民館
	13:55～14:35 東新村公民館
11月22日(木)	9:00～9:30 市営庭球場駐車場
	9:45～10:15 伊勢工業高校
	10:30～11:10 市役所裏駐車場
	13:00～13:30 ハートプラザみその
	13:45～14:15 新高公民館
	14:30～15:00 新開公民館
11月27日(火)	9:00～9:30 厚生小学校
	9:45～10:15 福祉健康センター
	10:30～11:00 旧JA伊勢うぐいす台
	13:00～13:30 上野消防団矢持班倉庫前(ふれあい館)
	13:45～14:15 円座町自治会館
	14:35～15:05 宮本地区コミュニティセンター

健康づくり通信

**四種混合ワクチンが導入
されます**

11月1日から、四種混合
(ジフテリア・百日せき・
破傷風・不活化ポリオ)の
予防接種ワクチンが導入さ
れます。接種方法や接種回
数などについては、次のと
おりです。

対象年齢 生後3〜90カ月
未満

接種方法 皮下接種

接種回数 下表のとおり

接種時期・接種間隔

・初回接種(1〜3回目)：

生後3〜12カ月に、20〜56
日の間隔を置いて3回

・追加接種(4回目)：3回
目の接種後、12〜18カ月の
間に1回

※最初に使用したワクチン
を最後まで使用してくださ
い。

※四種混合ワクチン予防接
種を受ける人には、健康課
または医療機関で予防票を
お渡しします。

※接種の際は、事前に医療
機関へ予約してください。

※詳しくは、市または厚生
労働省のホームページ
(<http://www.mhlw.go.jp>)な
どをご覧ください。健康
課へ問い合わせください。

○：要接種

ワクチンの接種回数

これまでの接種状況	接種開始時期	今後の接種	1回目	2回目	3回目	4回目
三種混合ワクチンとポリオ(生・不活化)ワクチンの両方とも未接種	10月31日までに開始	三種混合ワクチン	○	○	○	○
	11月1日以降に開始	不活化ポリオワクチン	○	○	○	○(注)
生ポリオワクチンを1回接種済み	—	四種混合ワクチン	○	○	○	○
		三種混合ワクチン	○	○	○	○
三種混合ワクチンまたは不活化ポリオワクチンを1回以上接種済み	—	不活化ポリオワクチン	生ポリオで接種済み	○	○	○(注)
		三種混合ワクチン	接種済みを含めて合計4回となるように接種			
		不活化ポリオワクチン	接種済みを含めて合計4回となるように接種(注)			

(注) 9月1日時点では、不活化ポリオワクチンの4回目の接種については任意の予防接種(有料)です。現在、国内臨床試験中であり、4回目接種後の有効性や安全性が確立されれば、定期予防接種として実施する予定です。国から情報が入り次第、お知らせします。

休日・夜間応急診療所(八日市場町)

	診療時間	診療科目
休日	日曜日・祝日 10:00〜12:00 13:00〜17:00	内科・小児科・歯科
夜間	毎日 19:30〜22:00 (平日夜間は内科医1人体制)	内科・小児科

内科・小児科(☎26 8795)、歯科(☎27 0829)

■左表以外の診察
救急医療情報センター
(☎28 1199、☎ 0800-100-1199 [音声自動案内])
医療ネットみえのホームページ
<http://www.qq.pref.mie.lg.jp/>
■子どもの急な病気や事故・薬に関する小児科医師による電話相談
相談時間 毎日、19:30〜23:30
電話番号 みえ子ども医療ダイヤル
(☎# 8000、☎ 059-232-9955)

予算額 1億885万2千円(うち他町分担金・診療所収入9,541万円)

主な相談など

とき	ところ	とき	ところ
①子育て相談		②成人健康相談・成人栄養相談(成人栄養相談は要予約)	
11月2日(金)	10:00〜11:30 豊浜地区コミュニティセンター 13:30〜15:00 北浜地区コミュニティセンター	11月7日(水)	9:30〜11:00 小俣保健センター
11月6日(火)	9:30〜11:00 二見老人福祉センター 13:30〜15:00	11月8日(木)	13:30〜15:00 ハートプラザみその
11月9日(金)	10:00〜11:30 四郷地区コミュニティセンター	11月15日(木)	13:30〜15:00 中央保健センター
11月13日(火)	9:30〜11:00 中央保健センター 13:30〜15:00	11月28日(水)	9:30〜11:00 二見老人福祉センター
11月16日(金)	10:00〜11:30 城田地区コミュニティセンター	③エイズ検査	
11月20日(火)	9:30〜11:00 ハートプラザみその 13:30〜15:00	毎週火曜日	9:00〜11:00 伊勢保健福祉事務所
11月27日(火)	9:30〜11:00 小俣保健センター 13:30〜15:00	毎月第2火曜日	17:30〜19:00 (県伊勢庁舎内)
		④こころの健康相談(要予約)	
		11月15日(木)	13:00〜15:00 伊勢保健福祉事務所(県伊勢庁舎内)

※11月2日(金)の豊浜地区コミュニティセンター、11月16日(金)の城田地区コミュニティセンターでの子育て相談は、きらら館保育士との合同開催です。

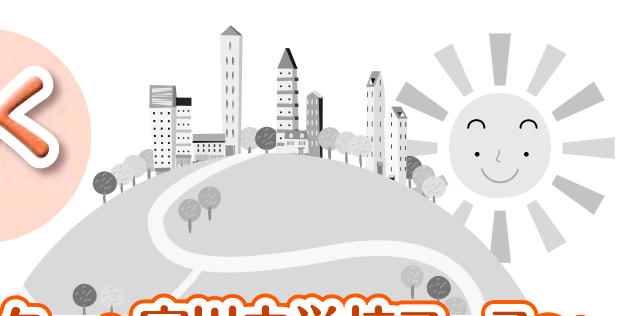
対象 ①②市内在住の人、③④県内在住の人

問い合わせ ①②健康課(☎27 2435)、③④伊勢保健福祉事務所(☎27 5148)

予算額 子育て相談(102回分)178万8千円、成人健康相談(48回分)102万9千円(うち国・県補助金32万2千円)

市内のウォーキングコースを紹介⑨

伊勢のまちを楽しくウォーキング



健康課 (☎27) 2435)

～福祉健康センター～宮川中学校コース～

ウォーキングルート情報

- 距離：約4.0km
- 時間：約45分
- 歩数：約5,000歩
- 心拍数：約120拍/分
(最大心拍数の約60%)
- 起伏：緩やかに有り
- エネルギー消費量：体重1kg当たり約4.7kcal
- 自覚的運動強度：楽である～ややきつい
- 特徴：伊勢の高台にある住宅地を歩く

他のコースは、市のホームページ「くらしのガイド」-「健康」に掲載しています。



ウォーキングコースを募集

市では、皆さんが効果を実感し、楽しみながらウォーキングによる健康づくりに取り組んでいただけるよう、皇學館大学と協働で、市内のウォーキングコースと運動効果の検証を進めています。

そこで、皆さんがよく知る身近な地域のウォーキングコースをご紹介ください。

募集内容 市内のウォーキングコース(4～6km程度)

※スタート・ゴールは同じ場所で、公共施設とします。

応募方法 住所・氏名・電話番号・コース図を記入し、健康課へ

※様式は自由ですが、コース図には公共施設などの目印を入れてください。

※紹介していただいたコースをもとに、安全面や分かりやすさなどを検証し、コースを決定します。

小学生から5教科を指導する本格的な塾！

school エース・スクール

明野校

伊勢校

馬瀬校

TEL 0596・27・0236 代

広告

シリーズ消費生活

教えて 相談員さん!!

伊勢市消費生活センター(☎② 5717)



クイズ

Q1. 衣類関係

着用時の摩擦により、表面の繊維が引き出されて毛玉ができる状態を何と言うでしょう。次の中から選んでください。

- ①ドレープ ②ピリング
- ③スナッグ ④シームカップリング

Q2. 悪質商法関係

販売員が自宅に訪問してきたときの対応について、適切でないものを一つ選んでください。

- ①買う気が無くても、販売員を玄関に入れて十分に話を聞く。
- ②いくら勧誘されても、要らないものははっきりと断る。
- ③契約書は、いくら急がされてもその場でサインをせずによく考える。
- ④公共機関を名乗る場合には、身分証明などの提示を求め、その場で関係機関に電話して確認する。

伊勢市消費生活センター予算額〔平成24年度〕 797万7千円(うち県補助金556万8千円)

クイズの答え

Q1の正解は②

解説 ①ドレープは、布自体の重みにより垂れ下がった状態になることで、スカートやカーテンなどにドレープ性のある素材を選ぶと、柔らかく美しい曲線が出ます。

③スナッグは、突起物に引っ掛けるなどした場合に、表面から繊維や糸が飛び出して引っ張られた状態になることです。

④シームカップリングは、ミシンの調子が悪いときなどに、縫い目付近にできる縫いじわのことです。

衣類は、材質によりさまざまな特性があり、トラブルにつながりやすいものもあります。用途や使用状況をよく考えて選びましょう。

Q2の正解は①

解説 販売員には、最初に「販売を目的とした訪問であること」を消費者に明示する義務があります。販売員が訪れたら、まず販売目的を確認し、買う気がない場合は、家の中に入れてないようにしましょう。家に入れてしまうと、居座られたり、言葉巧みに勧誘され、断りにくくなってしまいます。

悪質業者は、経済的な不安や健康の不安などを抱える人の心の弱みに付け込みます。「簡単に稼げる」「必ず治る」「あなただけ」などとうまい話をしますが、そのような話には裏があります。また、冷静に判断できない状況をつくって契約させようとするのも手口です。

誰もが「自分は大丈夫、だまされない」と思っていますが、その思い込みが危険です。いつ誰が被害者になるか分かりません。悪質業者の手口に乗らないように注意してください。



広告

志望校突破セミナー2012 IN サンアリーナ

進学塾ISM
Heart Communication

河合塾マナビス

参加無料

中学1・2・3年生および保護者様対象

高校1・2年生および保護者様対象

2012年11月17日(土) 10:30~12:30

2012年11月17日(土) 13:30~15:00

テーマ「高校入試を成功へと導くラストメッセージ」 テーマ「複雑化する大学入試の常識と非常識」

志望校突破セミナーへのお申し込みは、お電話にてお受けいたします。

進学塾ISM ☎ 0596-21-2828 (平日・土 14:00~21:00/日 10:00~19:00)



伊勢図書館

おはなし会

- 時 毎週土曜日、午後2時30分～
- 所 1階・おはなしコーナー
- 内 絵本や紙芝居などの読み聞かせ

あかちゃんえほんのじかん

- 時 11月22日(木)、午前11時～
- 所 2階・視聴覚室
- 内 赤ちゃん絵本の紹介や読み聞かせ、手遊びなど

施設利用抽選会(1月～3月分)

- 時 11月2日(金)、午前10時～(受け付けは午前9時50分～)
- 所 2階・視聴覚室

※今月の上映会は、図書館まつりの一環として11月18日(日)に行います。

伊勢図書館 新図書館開館20周年記念 図書館まつり

新伊勢図書館20周年記念展示 「20年の軌跡 ～History of Ise city library～」

- 時 11月17日(土)～25日(日)
- 所 2階・小会議室

図書館施設利用者 各種サークル作品展

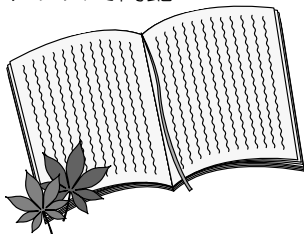
- 時 11月10日(土)～25日(日)
- 所 2階・展示ホール
- 内 折り紙、絵手紙など

石垣仁久氏講演会

- 時 11月10日(土)、午後2時～
- 所 2階・視聴覚室
- 内 「月読と月夜見—伊勢のツキヨミの謎を解く—」石垣仁久さん(神宮司庁文化部主幹・権禰直)
- 定 50人(先着順)
- 申 11月1日(木)から、直接・電話・ファクスで同館へ

雅楽演奏会

- 時 11月11日(日)、午後2時～
- 所 2階・視聴覚室
- 内 皇學館大学雅楽部による舞と演奏
- 定 50人(先着順)
- 申 11月1日(木)から、直接・電話・ファクスで同館へ



郷土会による 図書館周辺史跡巡り

- 時 11月13日(火)、午後1時～
- 集合場所 2階・視聴覚室
- 内 濱口主一さん(伊勢市文化財保護審議会会長・伊勢郷土会会長)の解説を受けながら、伊勢図書館周辺の石の文化財を巡ります(雨天の場合は講座に変更)
- 定 50人(先着順)
- 申 11月1日(木)から、直接・電話・ファクスで同館へ

上映会

- 時 11月18日(日)、①午前10時30分～②午後1時30分～
- 所 2階・視聴覚室
- 内 ①「伊勢のお木曳行事」「伊勢のお白石持ち行事」、②「第62回神宮式年遷宮(御神木編・御木曳篇・奉賛篇)」

三重大学人形劇団つくし 「人形劇」

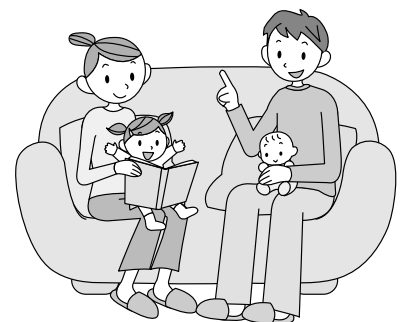
- 時 12月2日(日)、午後2時～
- 所 2階・視聴覚室
- 内 人形劇「お助け!ケロちゃん」「おてんば姫」と手遊びなど
- 定 80人(先着順)
- 申 11月17日(土)から、直接・電話・ファクスで同館へ

おはなしプーさんの グリムに会うおはなし会

- 今年グリム童話が誕生して200年です。グリムの世界をたっぷりと楽しめるストーリーテリング(語り)を行います。
- 時 11月17日(土)、午後3時～
- 所 2階・視聴覚室
- 対 5歳以上(大人のみ参加可)
- 定 30人(先着順)
- 申 11月3日(祝)から、直接・電話・ファクスで同館へ
- ※乳幼児連れの方は、同館へ問い合わせてください。

おはなしプーさんの図書館まつり おはなし会スペシャル

- 時 11月23日(祝)、午後2時～
- 所 2階・視聴覚室
- 対 小学生以下(就学前の子どもは保護者同伴)
- 内 大型絵本・紙芝居の読み聞かせ、どんぐりの工作など
- 定 50人(先着順)
- 申 11月10日(土)から、直接・電話・ファクスで同館へ



図書館へ行こう!

伊勢図書館 ☎②0077・FAX ②0078

休館日 毎週水曜日、第2金曜日

開館時間 午前9時～午後7時

小俣図書館 ☎②3900・FAX ②3902

休館日 毎週火曜日、第2金曜日

時とき 所ところ 対対象 内内容 定定員 料料金 申申し込み

指定管理委託料 1億2,060万円(平成24年度) 入館者数 49万4,984人(平成23年度)

小俣図書館

おはなし会

- 赤ちゃんおはなし会
11月8日(木)、午前11時～
- たんぼおはなし会
11月10日(土)、午後3時～
- ピッポの会・紙芝居
11月18日(日)、午前11時～

※場所は、1階・おはなしのへやです。

上映会

時 11月17日(土)、午後2時～

所 2階・視聴覚室

内 「世界名作アニメ ピノキオ」
(アニメ、約88分)

読書感想画展

時 11月10日(土)～12月2日(日)

所 2階・ギャラリー

内 夏休みに皆さんから募集した
読書感想画の展示

クリスマスツリーを飾ろう

時 11月24日(土)、午後2時～

所 1階・おはなしのへや

内 小俣図書館のクリスマスツリー
にみんなで飾り付けをします

みんなで絵本を作ろう企画第5弾

『いちごちゃんとベリーくん ともだちのいえへいく』の 挿し絵を募集

図書館の妖精いちごちゃんと
ベリーくんが、みんなの家に遊
びに行くというストーリーです。
一緒にしたい遊びを絵に描いて
ください。

募集期間 12月28日(金)まで

申 直接同館へ

※応募用紙は、11月1日(木)～30日
(金)に同館で配布します。

小俣図書館

図書館まつり

ボランティアおはなし会

- たんぼ読書会によるおはなし会
11月24日(土)、午前11時～
 - 紙芝居ピッポの会によるおはなし会
11月25日(日)、午前11時～
- ※場所は、1階・おはなしのへやです。

読書週間関連行事

トビラを開く～閉架書庫のヒミツ～

時 11月10日(土)～12月13日(木)

所 1階・カウンター前

内 書庫にしまっている資料の展示

古代ヘタイスリップ!

勾玉づくり体験

時 11月24日(土)、午後1時30分～3
時30分

所 2階・会議室

対 小学生(低学年は保護者同伴)

内 小俣図書館周辺の身近な遺跡
やその出土品についての講座
と、勾玉づくり体験

定 25人(先着順)

料 100円

申 11月4日(日)から、直接・電話で
同館へ

大上映会～笑いあり、涙あり、図書館シネマまつり～

11月23日(祝) ①親子ふれあいシネマ(親子向け)

- 午後1時30分～ おはなし会&工作
(おはなしを読んだ後、折り紙で手裏剣を作ります)
- 午後2時～ 三池崇史監督作品「忍たま乱太郎」(実写版、100分)

11月24日(土) ②お笑い劇場(大人向け)

- 午後2時～ 「綾小路きみまろ 爆笑!エキサイトライブビ
デオ第3集」(63分)
- 午後3時15分～ 「綾小路きみまろ 爆笑!エキサイトライブビ
デオ第4集」(65分)

11月25日(日) ③名作小津ワールド(大人向け)

- 午前10時～ 小津安二郎監督作品「麦秋」(125分)
- 午後2時～ 小津安二郎監督作品「お茶漬の味」(116分)

※場所は、①③2階・ホール、②2階・視聴覚室です。

※上映内容が変更となる場合があります。

情報コーナー

募集

参加費などの記載のないものは無料

ごみカレンダー・市指定ごみ袋 広告を募集

清掃課 ☎②5544

次のとおり、「ごみカレンダー」と「市指定ごみ袋」に広告を掲載する事業者をそれぞれ募集しています。
※詳しくは、同課へ問い合わせるか、市のホームページをご覧ください。



平成25年度ごみカレンダー

カレンダーの規格 B3版
1枚、両面刷り(片面に6カ月分のカレンダーを記載)、フルカラー
発行部数 6万5000部
広告掲載位置 カレンダー紙面の両側
広告の大きさ 縦55mm×横80mm
募集枠数 20枠(片面10枠)
広告料 1枠につき3万円
申し込み 12月14日(金)までに、申込書を同課へ

ごみカレンダー発行費(平成24年度予算) 255万2千円(うち広告収入60万円)

平成25年度 伊勢市指定ごみ袋

掲載期間 ①平成25年4月～9月、②平成25年10月～平成26年3月
※いずれも、おおよその掲載期間で、店頭へ並び期間を確保するものではありません。
広告掲載位置 ごみ袋の表面中段(下図参照)

※指定ごみ袋包装用外袋には掲載されません。
広告の大きさ・広告料 左表のとおり

募集枠数 それぞれの大きさの袋に2枠ずつ
申し込み 12月14日(金)までに、申込書を同課へ



掲載イメージ

市指定ごみ袋 広告の大きさ・広告料

	大袋	中袋	小袋
広告の大きさ	縦 120mm 横 180mm	縦 100mm 横 150mm	縦 80mm 横 120mm
広告料	10万円	4万円	2万円
印刷予定枚数	565万枚	180万枚	85万枚

ごみ袋作成費(平成24年度予算) 5335万円(うち売払収入5331万7千円、広告収入64万円)

講習

集まれ！認知症サポーター 認知症サポーター フォローアップ講座

長寿課 ☎②5583

認知症の人のために「私たちに何ができるか」について、みんなで考えてみましょう。

「認知症の人やその家族のために何かをしたい」「安心して暮らせる地域をつくりたい」と思っている人は、ぜひ受講し、あなたの力を地域で生かしてください。
とき 11月21日(水)・28日(水)・12月5日(水)、午後1時30分～3時30分(3日間コース)
ところ ハートプラザみその・2階保健会議室
対象 原則全日受講できる市内在住の人で、認知症サポーター養成講座を受講済み、または認知症の人やその家族のために何かをしたと考えている人
定員 30人(先着順)

催し物

伊勢楽市

(社)伊勢市観光協会内・伊勢楽市実行委員会事務局
☎②3705

伊勢楽市ならではの地場産品が一堂に集まり、100ブース以上の出店にぎわいます。
とき 11月3日(祝)・4日(日)、午前10時～午後4時(荒天の場合は中止)
ところ 外宮前バス停横広場

※11月3日(祝)には、三重県観光キャンペーン(仮称)のキックオフイベントが開催されます。



エコドライブ講習会

環境課 ☎⑤5540

JAF三重支部から講師を招き、エコドライブ(環境に優しい運転)に関する知識と運転のこつを学びます。

エコドライブを体験し、燃費の改善を実感してください。

とき 12月5日(水)、午後1時〜4時30分

ところ 産業支援センター
定員 15人(申し込み多数の場合は抽選)

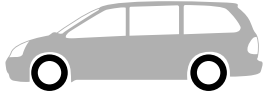
参加費 10000円(当日持参)

申し込み 11月1日(木)〜30

日(金)に、JAF三重支部事業課 ☎059・222・

2300へ

予算額(平成24年度) 11万8千円(2回分)



高麗広ふれあいハイキング

生涯学習・スポーツ課 ☎⑦886

市民の皆さんに自然の素晴らしさを知ってもらおうと、高麗広公民館運営委員会との共催で、毎年恒例の「高麗広ふれあいハイキング」を開催します。

とき 11月18日(日)、午前9時〜午後1時30分

集合場所 県営総合競技場陸上競技場・駐車場

内容 県営総合競技場陸上競技場・駐車場〜内宮前〜高麗広公民館(約9km)のハイキング

※公民館で昼食をした後、現地解散します。

定員 200人(先着順)

参加費 50円(当日持参)

持ち物 昼食・飲み物・タオル・敷物・雨具

申し込み 11月12日(月)必着(までに、往復はがきに住所・氏名・年齢・電話番号(1枚で複数人の申し込み

み可)を記入し、同課内「高麗広ふれあいハイキング」係(〒519-0592小俣町元町540)へ

※小学生以下の子どもは、保護者同伴で参加してください。

予算額(平成24年度) 8万1千円

税金展

税金展

伊勢税務連絡協議会 ☎⑤151

課税課税務係 ☎⑤530

とき 11月3日(祝)・4日(日)、午前10時〜午後4時

ところ いせ市民活動センター北館(いせシティプラザ)

内容 無料税務相談、小中学生による税に関する習字・作文・ポスター・標語

の展示、税に関する絵はがきコンクールの作品展示と表彰式、税に関するパネル展示、税金クイズ(回答者には粗品進呈(数量限定)など

明るい選挙推進運動
白ばらの集い

明るい選挙推進運動 白ばらの集い

選挙管理委員会 ☎⑤635

とき 11月27日(火)、午後1時30分〜3時

ところ いせ市民活動センター北館(いせシティプラザ)・2階ホール

内容 講演「カナダと日本の選挙について(仮称)」

桂三輝さん(カナダ人落語家)、明るい選挙啓発ポスター作品展示

市有地を売却

お知らせ

用地課 ☎⑤562

市が保有する土地を、一般競争入札で売却します。

入札参加条件 一定の参加資格を満たす個人または法人(入札保証金が必要)

申し込み 11月26日(月)〜30日(金)に、申込書と添付書類

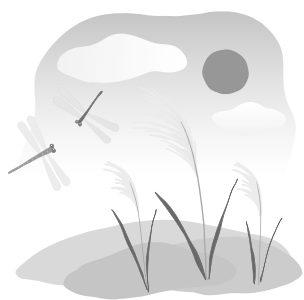
を直接同課へ
入札日 12月5日(水)

※入札不調の場合、落札されなかった物件は、入札日の翌日から先着順で売却します。

※「市有財産売払い(一般競争入札)のご案内」は、同課・各総合支所地域振興課で配布します。また、市のホームページからダウンロードできます。

市有地売却物件

所在地	中島2丁目1253番
面積	628.43㎡(約190坪)
地目	宅地
建ぺい率	60%
容積率	200%
用途地域	第一種住居地域
最低売却価格	32,616,000円



**残り1カ月！
特定健康診査・後期高
齢者健康診査を受診し
ましょう**

医療保険課(☎05646)
三重県後期高齢者医療広域連合
(☎059・221・6884)

伊勢市の国民健康保険に
加入している40〜74歳の人
を対象に、特定健康診査を
実施しています。

この健診は、メタボリッ
クシンドローム(内臓脂肪
症候群)の早期発見・改善
と生活習慣病予防のため
に行っているものです。

また、後期高齢者医療制
度に加わっている人には、
後期高齢者健康診査を実施
しています。

これらの健診の対象者の
皆さんには、6月下旬以降、
受診券を郵送しています。
まだ受診していない人は、
ぜひ受診しましょう。

受診期間 11月30日(金)まで



**国民保護共同実動訓練
を実施します**

危機管理課(☎05524)

化学剤散布や爆発物使用
などのテロ事案への対応を
想定し、国・県・市が共同
で、次のとおり訓練を行
います。

当日は、消防車・救急車
などのサイレンやヘリコプ
ターの運行などにより、会
場周辺の皆さまにはご迷惑
をおかけしますが、ご理解・
ご協力をお願いします。

とき 11月8日(木)、午後1
時30分〜4時30分
ところ・訓練内容

- ・ 県営サンアリーナおよび
隣接地：救出・救護訓練
- ・ 宇治山田港海上：捕捉訓
練

・ 伊勢赤十字病院・伊勢総
合病院：負傷者受け入れ訓
練

※天候などにより中止とな
る場合があります。

災害用井戸の登録

危機管理課(☎05523)

災害時の生活用水を確保
するため、災害時に「災害
用井戸」として開放してい
ただける井戸がある場合
は、申し出をお願いします。
対象 次の要件を全て満た
す井戸

- ・ 市内に有り、現在使用し
ている
- ・ 管理者がいる
- ・ 管理者や所在地などを公
表できる

申し出方法 11月5日(月)〜
22日(木)に、電話で同課へ

※水質検査・設置状況など
の調査を行った上で、「災
害用井戸」として登録しま
す。

予算額(平成24年度) 16万
8千円



**裁判員制度
名簿記載通知を発送**

津地方裁判所総務課

(☎059・226・4172)

平成25年の裁判員候補者
名簿に登録された人に対し、
11月中旬に名簿記載通知
(名簿に登録されたことの
通知)を送付します。

この通知は、平成25年2
月ごろ〜平成26年2月ごろ
に、裁判員に選ばれる可能
性があることを事前にお伝
えするもので、この段階で
は具体的な事件の裁判員候
補者には選ばれたわけではあ
りません。

裁判員制度にご理解・ご
協力をお願いします。

※裁判員候補者名簿は、選
挙人名簿から無作為抽出し
た名簿をもとに、各地方裁
判所で作成されます。

※平成25年の名簿に登録さ
れる人数は、全国で25万9
200人(有権者約402
人に1人)です。

片付け仕事 不用品の処分 家具移動
ダン21本から

引越のことなら 地元の当社に おまかせ下さい!!

見積り無料

商店・会社の専属車も、ご相談に応じます。

0120 FreeDial **0120-28-3001**

引越 宅急便 緊急荷物 ☆一個の荷物から集配致します。

TSUTA TRANSPORT (有) つた運輸

伊勢市小俣町宮前704の3 TEL(0596)28-3000(代)

広告

年末調整等説明会・所得税の青色決算等説明会

伊勢税務署(☎0593191)音声ガイドで「2」を選択)

左表のとおり説明会を開催しますので、ご利用ください。

①年末調整等説明会

とき	ところ	対象地域
11月22日(木) 10:00～12:00	生涯学習センター いせトピア	伊勢市(二見町・小俣町・御園町を除く)
11月22日(木) 14:00～16:00		伊勢市(二見町・小俣町・御園町)、鳥羽市、度会郡

②所得税の青色決算等説明会

とき	ところ	対象地域
11月21日(水) 14:00～16:00	生涯学習センター いせトピア	伊勢市、鳥羽市、度会郡

※上表のほか、11月16日(金)に阿児アリーナ(志摩市阿児町神明)でも説明会を開催します。(①10:00～12:00、②14:00～16:00)
※いずれの日程にも出席していただけます。
※青色申告決算書などは、確定申告書と同時に送付します。ただし、平成23年分所得税の確定申告書を、電子申告(e-Tax)および国税庁のホームページ(<http://www.nta.go.jp/>)の「確定申告書作成コーナー」で作成し提出した人については、平成24年分の青色申告決算書などは送付されません。必要な場合は、国税庁のホームページから出力するか、税務署または説明会会場で受け取ってください。

不動産無料相談所 & 不動産弁護士無料相談会

公益社団法人三重県宅地建物取引業協会
(☎059・227・5018)

同協会では、本部と各支部に「不動産無料相談所」を開設し、不動産取引についての相談を受けています。また、本部では「不動産弁

護士無料相談会」を毎月開催しています。(いずれも要予約)

不動産のことで悩んでいる人は、ご相談ください。
●本部：津市上浜町1丁目6-1、☎059・227・5018
●伊勢志摩支部：勢田町47-2、☎241685

あなたのまちの相談パートナー 人権擁護委員

津地方法務局伊勢支局内・伊勢人権擁護委員協議会
(☎0593191) 人権政策課(☎245546)

人権擁護委員の制度は、地域住民の中から選ばれた人たちが、日常生活の中で人権思想を広め、人権が侵害されないように見守り、人権を擁護していくことが望ましいという考えから設けられたものです。

人権擁護委員の仕事は？

人権擁護委員は、人権擁護委員法に基づいて職務を

行い、正しい人権の考え方を広め、自由人権思想の啓発に努めています。

また、地域住民の人権が侵されないように監視し、人権が侵された人がいた場合は、相談相手になり、適切な処置を講じることによって救済します。

ご相談ください！

日常生活の中で、人権問題ではないかと感じたり、法律上どのようになるのかわからなくて困ったりすることはありませんか。

そのような場合は、気軽に近くの人権擁護委員または法務局へご相談ください。
伊勢市では14人の人権擁護委員が活躍

10月1日付けで2人の人権擁護委員(永田密山さん(二見町江・小林薫さん(円座町))が新たに委嘱され、伊勢市では現在、14人の人権擁護委員が相談を受けています。

※伊勢人権擁護委員については、市のホームページに掲載しています。

広告

農業・化学肥料不使用だから安心安全!
初めてご購入の方にうれしい特典 キューサイのケール青汁

国産ケール100%
冷凍青汁 1セット (90g×7パック)
メーカー希望小売価格 税込 1,100円
500円

もう1箱プレゼント!
はちみつ青汁30包 ※1世帯1回限り
1箱(1本7g×30本) メーカー希望小売価格 3,800円

さらにシガヤカカップもプレゼント!
お子さんにも大人気!

株式会社 キューサイ青汁中部センター 津市長岡町3018-4
☎0120-02-0831 AM9:00~PM5:00 (土日祝は休み)

介護タクシー
車いす ストレッチャー車で 伊勢市外出支援サービス事業利用券使えます。
ご送迎いたします!!

例えば...
ご自宅のベッドからの介助、病院の転院、入・退院時、透析、旅行、ご家族と一緒に、日常的な外出など

経験豊富な専門の介助搬送スタッフが責任をもって行います。
野呂タクシー TEL0596-22-2130
三重県伊勢市小俣町相合479 noro.taxi@mbe.nifty.com
URL: <http://www.geocities.jp/noroidousya/kaigo.sakuranbo.annai.html>

事業主の皆さんへ
給与所得者の個人住民
税は特別徴収で

課税課市民税係 ☎5534

給与所得者の個人住民税(市・県民税)は、法令により、事業主が従業員の給与から特別徴収(天引き)し、従業員の住所地の市区町村へ納めなければならないことになっていきます。

県と県内全市町では、法定要件に該当する事業主の皆さんが、平成26年度から特別徴収にしていただけのように、準備を進めています。特別徴収にしていけない場合は、切り替えをお願いします。

※特別徴収への切り替えをする場合は、総括表で特別徴収を希望するか、年度途中に「特別徴収への切替依頼書」を提出してください。

事業主の皆さんへ

● 所得税は源泉徴収をしているけれど、個人住民税は特別徴収をしていないとい

うことはありませんか

● 原則として、パート・アルバイトを含む全ての従業員から特別徴収をする必要があります

● 税額の計算は市で行いますので、所得税のように税額の計算や年末調整をする手間が掛かりません

● 従業員が常時10人未満の事業者には、申請により年12回の納期を年2回とする制度もあります(納期の特例制度)

従業員の皆さんのメリット

● 納税の手間が省けます
● 普通徴収の納期が年4回なのに対し、特別徴収の納期は6月から翌年5月までの年12回となるので、1回当たりの負担が軽くなります



みんなの広場

藍の生葉染め教室

「藍のハンカチ」プロジェクト・西村さん(☎090-5856-9591)

時 11月9日(金)、10:30~12:00・13:00~14:30 所 産業支援センター・試験室 対 中学生以上の人
内 季節限定の空色に染まります。あなただけのオリジナルを染めて、思い出づくりをしませんか?ハーブティーも用意しています。 定 各10人(先着順) 料 2,000円(材料費を含む) 申 事前に同プロジェクトへ

皇學館大学周年記念特別講座

皇學館大学(☎22-6496)

時 11月13日(火)、13:00~14:30 所 皇學館大学・2号館224教室 内 講座「古事記の世界」菅野覚明さん(東京大学大学院人文社会系研究科教授、皇學館大学客員教授) 定 200人
※事前申し込みは不要です。

皇學館大学月例文化講座

皇學館大学(☎22-8600)

時 11月17日(土)、14:00~15:30 所 皇學館大学・4号館431教室 内 講座「ことばと文化の諸相」山田やす子さん(皇學館大学コミュニケーション学科教授)

このコーナーは、市民団体の皆さんが、イベント案内や会員募集などに利用できるコーナーです。参加費などの記載のないものは無料です。

書の年賀状講座

飯田さん(☎23-3187)

時 11月11日(日)、9:30~12:00 所 明倫幼稚園・3階 内 かな書道の講座(小筆で文字を書きます)
定 20人(先着順) 料 1,000円(教材費を含む)
申 事前に飯田さんへ

専門家による無料登記相談会

三重県土地家屋調査士会伊勢支部(☎0599-43-9800)

時 11月11日(日)、13:00~16:00 所 生涯学習センターいせトピア・2階学習室2 内 登記全般(土地の境界・土地分筆・合筆・建物新築・増築・解体、司法書士会会員による相続・売買・贈与・会社設立等)無料相談会

イセ歌声喫茶の集い

イセ歌声喫茶の集い・阿部さん(☎25-7900)

時 11月18日(日)・12月16日(日)・1月20日(日)、14:00~
所 一之木ふれあいセンター(旧一之木保育所)
内 生演奏に合わせてみんなで一緒に歌います
料 各500円(飲み物付き)

時 とき 所 ところ 対 対象 内 内容
定 定員 料 料金 申 申し込み

掲載申し込み 1月1日号=11月15日(休)
締め切り 1月15日号=11月30日(金)

イベント掲示板

全国伝統花火サミット in 伊勢

全国伝統花火サミット in 伊勢実行委員会・松本さん
(☎090-2613-9888)

時 11月3日(祝)、17:00~20:30(雨天中止) **所** 倉田山公園野球場 **内** 全国各地から、手筒花火や仕掛け花火などの伝統花火を行う10団体が集い、勇壮に披露します

第8回おばた参宮市

小俣町商工会(☎22-3619)

時 11月11日(日)、10:00~15:00(雨天中止) **所** 離宮院公園(小俣町本町) **内** 飲食物・物品などの販売、明野高校吹奏楽部の演奏、小俣中学校生徒のバトン、65歳以上の人を対象とした「プリンセスりきゅう」コンテスト、ビンゴゲーム、(社)伊勢法人会小俣支部による〇×クイズ、餅つき、菓子まきなどが行われます

家事家計講習会

伊勢友の会(☎39-1456)

時 ①11月15日(木)・②16日(金)・③20日(火)、9:45~12:00 **所** ①御園公民館、②小俣農村環境改善センター、③伊勢友の家(宇治浦田3丁目58-3)

内 家計簿記帳、バランスの良い食生活、子育て、エコ生活などについて考える講習 **料** 各300円(資料代)

※託児できます。(要予約)

生き生き楽しい作品展

三重県退職教職員互助会伊勢度会地区(☎28-5163)

時 11月17日(土)・10:00~16:00、18日(日)・10:00~15:00 **所** いせ市民活動センター北館(いせシティプラザ) **内** 伊勢度会地区現職・退職教職員、伊勢度会地区小・中学校の児童・生徒の書道・図画・写真・陶芸・彫塑・手工芸・俳句・生け花の展示



このコーナーは、国・県・市または教育委員会が共催・後援などをするイベント情報を案内するコーナーです。参加費などの記載のないものは無料です。

神楽月 外宮さん参り&勾玉週間

外宮参道発展会(☎28-4933(伊勢菊一))

神楽月 外宮さん参り 神恩感謝の百人御神楽

時 11月11日(日)、14:00~ **集合場所** 外宮前バス停横広場 **内** 収穫の喜びと日々の感謝の気持ちを込め、着物姿で外宮さんに御神楽をあげます

料 1,500円(参加特典付き、初穂料を含む)

定 100人 **申** 11月10日(土)・17:00までに同会へ
※レンタル着物・着付け(参加申込時に予約が必要、料金は3,650円~)ができます。

勾玉週間

外宮・勾玉池にちなみ、外宮参道のシンボルとして「勾玉」をテーマにした催しを開催します。

①勾玉のおやつ屋台

時 11月3日(祝)~18日(日)の土曜日・日曜日、10:00~16:00 **所** 外宮参道・山田館前 **内** 外宮周辺のお店が作る、勾玉の形をしたおやつが大集合します!(期間中だけの数量限定・特別販売)

②勾玉アートギャラリー

時 11月3日(祝)~18日(日)、10:00~16:00 **所** 外宮参道ギャラリー(シャレオサエキビル・1階)
内 勾玉をテーマに、地元のアーティストに作っていただいた作品を展示します(一部作品の販売もあり)

同時開催

外宮前を考えるシンポジウム

「これからの外宮前はこれだ!

~進出する経営者たちが語る」

時 11月5日(月)、19:00~21:00 **所** いせ市民活動センター北館(いせシティプラザ)・2階ホール

内 外宮参道発展会の活動紹介、外宮前に新たに進出する経営者たちによるパネルディスカッション、桂三輝^{さん}さん(吉本興業所属芸人)の落語
※事前申し込みは不要です。

時 とき **所** ところ **対** 対象 **内** 内容
定 定員 **料** 料金 **申** 申し込み

掲載申し込み 締め切り 1月1日号=11月15日(日)
1月15日号=11月30日(金)

9/29 風輪お月見会

「中秋の名月」が楽しめる十五夜の前日にあたる9月29日、郷の恵「風輪」横の広場で、横輪町活性化委員会主催の「風輪お月見会2012」が開催されました。

あいにくの曇り空でしたが、時折、雲の切れ間から月が顔をのぞかせ、辺りは月明かりに照らされました。会場では、平家伝説の琵琶の弾き語りや二胡の演奏会、餅つき体験などが行われ、訪れた人たちは静寂の夜に響く美しい音色を楽しんでいる様子でした。



10/7 市民芸能祭

10月7日を皮切りに、第56回目となる市民芸能祭が始まりました。この日は、生涯学習センターいせトピアで「邦楽・舞台芸能」部門が行われ、大正琴・箏曲・尺八の演奏や、民謡、マジックショーなどが行われました。

今年の市民芸能祭には73団体・1,500人以上の市民が参加し、日頃の練習の成果を披露します。

11月には3日・11日・18日・23日・25日に行われますので、ぜひご観覧ください。時間・場所などは「広報いせ」10月1日号をご覧ください。



9/23 総合型地域スポーツクラブ交流会

市内の総合型地域スポーツクラブ7団体が、御園小学校体育館で交流会を行いました。

あいにくの雨にもかかわらず、約200人の参加者はさまざまなスポーツやレクリエーションゲームを体験し、交流を深めました。また、指導者向けの「テーピング講習会」も行われ、参加者は熱心に講師の話に耳を傾けていました。

現在、市内の7中学校区(厚生・五十鈴・北浜・城田・二見・小俣・御園)にクラブがあり、さまざまな活動をしています。会員外でも参加できるイベントもありますので、気軽に参加してみましょう。

詳しくは、生涯学習・スポーツ課(☎②7891)へ問い合わせてください。



人の動き
(9月末)



総人口	132,684人(-5人)
世帯数	53,840世帯(+65世帯)
男性	62,914人(-12人)
女性	69,770人(+7人)

畳・ふすま・障子・クロス・カーテン・内装のことなら藤原屋へ!

創業大正七年 地元で90余年

お宅の畳は 大丈夫ですか?

お宅の畳は 大丈夫ですか?

藤原屋

藤原屋は生産地(熊本県)に向き「国産の安全・安心な畳」をお届けします。

<本店> 伊勢市河崎 3-6-5 TEL (0596)38-1173
<工場・ショールーム> 伊勢市村松町 1379-59 FAX (0596)38-1170

お気軽にお電話ください!

0120(28)4531 藤原屋ホームページ http://fujivaraya-ise.jp

伊勢の畳屋 検索

枕だと思って悩んでいた人が
敷布団を変えたとたんに
『ホントに良く眠れるようになりました。』
そんな人をヒラマツは何人も見てきました。

チャレンジ 25
未来が変わる。日本が変わる。

www.challenge25.go.jp

ヒラマツ
RELAXATION NIGHT LIFE
SINCE 1900
伊勢市宮町1丁目9-19 ☎ 0120-23-3591

広告

11月の無料相談

時とき 所ところ 対対象 定定員 申申し込み 問問い合わせ先

予算額〔平成24年度〕5,155万1千円（市主催のみ）

法律

※担当弁護士が、既に相手方の相談を受けている場合は、相談を受けることはできません。

時 毎週月曜日、13:30～15:30
所 広報広聴課 (☎②5515)
対 市内に住所を有する人
定 8人(定員を超えた場合は抽選)
申 相談日当日の13:15までに広報広聴課へ来所

時 11月1日(木)、13:30～15:30
所 小俣保健センター
対 市内に住所を有する人
定 4人(定員を超えた場合は抽選)
申 10月25日(木)～31日(水)に、社会福祉協議会小俣支所(☎②0509)へ来所または電話の上、相談日当日の13:15までに来所

時 11月15日(木)、13:30～15:30
所 社会福祉協議会御園支所(ハートプラザみその北側事務所棟)
対 市内に住所を有する人
定 4人(定員を超えた場合は抽選)
申 11月8日(木)～14日(水)に、社会福祉協議会御園支所(☎②6617)へ来所または電話の上、相談日当日の13:15までに来所

時 12月6日(木)、13:30～15:30
所 福祉健康センター
対 市内に住所を有する人
定 4人(定員を超えた場合は抽選)
申 11月29日(木)～12月5日(水)に、社会福祉協議会伊勢支所(☎②2425)へ来所または電話の上、相談日当日の13:15までに来所
 ※11月中に申し込みを開始するため、今月号に掲載しています。

消費生活・多重債務

(消費者被害の相談・クレジット・消費者金融など)

時 月曜日～金曜日、9:00～12:00・13:00～16:00
所 伊勢市消費生活センター(☎②5717)
【司法書士による多重債務相談】
時 11月15日(木)、9:30～11:30
所 市役所本館・2階伊勢市消費生活センター
定 4人(先着順)
申 11月1日(木)・9:00以降、伊勢市消費生活センター(☎②5717)へ電話

交通事故

時 11月21日(水)、13:00～15:00
所 広報広聴課(☎②5515)
定 4人(先着順)
申 相談日当日の8:30～14:30に、広報広聴課へ来所または電話

時 月曜日～金曜日、9:00～16:00
所 三重県交通事故相談窓口〔三重県栄町庁舎・3階〕(☎059・228・7350)

行政

時 11月13日(火)、13:00～15:00
所 二見生涯学習センター
問 二見総合支所地域振興課(☎②1111)

時 11月20日(火)、13:00～15:00
所 広報広聴課(☎②5515)

時 11月27日(火)、13:00～15:00
所 小俣公民館
問 小俣総合支所地域振興課(☎②7858)

登記

時 11月13日(火)、13:00～16:00(受け付けは15:00まで)
所 広報広聴課(☎②5515)

人権

時 11月8日(木)、13:00～16:00(受け付けは15:00まで)
所 広報広聴課(☎②5515)

時 火曜日・水曜日・金曜日、9:30～16:30
所 津地方法務局伊勢支局(☎②6158)

公証(遺言・契約証明)

時 11月1日(木)、13:00～16:00(受け付けは14:00まで)
所 広報広聴課(☎②5515)

家庭児童・女性(児童虐待・DVなど)

時 月曜日～金曜日、9:00～17:00
所 こども家庭相談センター(☎②5709)

母子

時 月曜日～金曜日、9:00～17:00
所 こども課(☎②5561)

乳幼児

時 月曜日～金曜日、9:00～16:00
所 大世古保育所(☎②3676)

小・中学生

(子育ての悩みや不安、不登校・いじめ・友人関係・学習など)

時 月曜日～金曜日、8:30～17:15
時 スマイルいせ〔小俣総合支所・3階〕(☎②7867)

【臨床心理士によるカウンセリング(要予約)】

時 月曜日～金曜日、9:00～17:00
対 小・中学生、保護者

青少年(非行問題など)

時 月曜日～金曜日、8:30～17:15
所 青少年相談センター〔小俣総合支所・2階〕(☎②7894)

就職

時 月曜日・火曜日・木曜日～土曜日、9:00～18:00
所 いせ市民活動センター北館(いせシティプラザ)
対 40歳くらいまでの人または保護者、学校の進路担当教諭
問 いせ若者就業サポートステーション(☎③6603)

障がい者・障がい児

(福祉サービスの利用相談・日常生活や就労の相談支援など)

時 毎日、9:30～18:00(土曜日・日曜日・祝日は16:30まで)
所 障害者相談支援センター「プレス」(岩瀬2丁目4-9、☎②6525)〔訪問による相談も可能〕

高齢者在宅介護

時 月曜日～金曜日、8:30～17:15
所 地域包括支援センター(☎②5583)
 東地域包括支援センター(☎④1165)
 西地域包括支援センター(☎②0505)
 南地域包括支援センター(☎②0080)

時 毎日24時間対応
所 各在宅介護支援センター〔神路園(☎②6012)、双寿園(☎③9231)、白百合園(☎②1511)、山咲苑(☎③8000)、正邦苑(☎③1800)、みなと(☎③0811)、楽寿苑(☎③0050)、二見ふれあいプラザ(☎④4423)、小俣(☎②1155)〕

心配ごと

時 11月7日(水)、13:30～15:30
所 小俣保健センター
問 社会福祉協議会小俣支所(☎②0509)

時 11月14日(水)、13:30～15:30
所 福祉健康センター
問 社会福祉協議会伊勢支所(☎②2425)

時 11月21日(水)、13:30～15:30
所・問 社会福祉協議会御園支所〔ハートプラザみその北側事務所棟〕(☎②6617)

時 11月28日(水)、13:30～15:30
所 山田原公民館
問 社会福祉協議会二見支所(☎④3994)



”見て・参加して・楽しむ“

伊勢まつり

伊勢市健康医療ダイヤル24

7/24代ル 0000-0000-0000 (通話料無料)

心や体の健康などについて、医師・看護師・保健師などが年中無休・24時間体制で電話相談に応じています。

問い合わせ 健康課 (☎27)2435)

※本サービスは、民間業者に委託をして運営しています

広報いせ 第104号

発行日/平成24年11月1日

発行/伊勢市

編集/情報戦略局広報広聴課



伊勢市
携帯サイト

伊勢市役所

検索

〒516-8601 伊勢市岩渕1丁目7番29号
TEL 0596-21-5515 FAX 0596-22-9699
パソコン <http://www.city.ise.mie.jp>
携帯 <http://www.city.ise.mie.jp/m/>
Eメール ise-koho@city.ise.mie.jp
印刷 千巻印刷産業株式会社

「広報いせ」では、財源を確保するため、一部のページに企業広告を掲載していますが、これらは市が広告主や商品を推奨するものではありません。

広報いせ発行事業費[平成24年度予算] 約2,400万円(24回分)

この広報紙は、再生紙を使用しています。